

QDE 4.0 Schnittstelle

Autor:	Thomas Kunz
Änderung:	Melanie Kaeser
Gedruckt:	Melanie Kaeser
Datum:	20.12.2016 16:42
Version:	18

Inhaltsverzeichnis

1	Besondere Abläufe	7
1.1	Ablauf mit Umzug/Technischem Wechsel	7
1.2	Rechnungsdaten an QMC übermitteln	8
2	Webservice QDE 4.0	10
2.1	Monitor	13
2.1.1	Beschreibung	13
2.1.2	Parameter	13
2.1.3	Antwort	13
2.1.4	Validierung	13
2.2	Authenticate	13
2.2.1	Beschreibung	13
2.2.2	Parameter	14
2.2.3	Antwort	14
2.3	IsAuthenticated	15
2.3.1	Beschreibung	15
2.3.2	Parameter	15
2.3.3	Antwort	15
2.4	DownloadCableNodes	15
2.4.1	Beschreibung	15
2.4.2	Parameter	15
2.4.3	Antwort	15
2.4.4	Validierung	16
2.5	DownloadFttHNodes	16
2.5.1	Beschreibung	16
2.5.2	Parameter	16
2.5.3	Antwort	16
2.5.4	Validierung	16
2.6	ModifyUser	16
2.6.1	Beschreibung	16
2.6.2	Parameter	17
2.6.3	Antwort	17
2.6.4	Validierung	17
2.7	ModifyUserByLogin	24
2.7.1	Beschreibung	24
2.7.2	Parameter	24
2.7.3	Antwort	24
2.7.4	Validierung	24
2.8	LockService	24
2.8.1	Beschreibung	24
2.8.2	Parameter	24
2.8.3	Antwort	25
2.8.4	Validierung	25

2.9	LockAllService	25
2.9.1	Beschreibung	25
2.9.2	Parameter	25
2.9.3	Antwort	26
2.9.4	Validierung	26
2.10	UnlockService	26
2.10.1	Beschreibung	26
2.10.2	Parameter	26
2.10.3	Antwort	27
2.10.4	Validierung	27
2.11	UnlockAllService	27
2.11.1	Beschreibung	27
2.11.2	Parameter	27
2.11.3	Antwort	28
2.11.4	Validierung	28
2.12	CancelUser	28
2.12.1	Beschreibung	28
2.12.2	Parameter	28
2.12.3	Antwort	29
2.13	GetUserWorkflowList	29
2.13.1	Beschreibung	29
2.13.2	Parameter	29
2.13.3	Antwort	29
2.13.4	Validierung	29
2.14	GetUserWorkflow	30
2.14.1	Beschreibung	30
2.14.2	Parameter	30
2.14.3	Antwort	30
2.14.4	Validierung	30
2.15	CloseUserWorkflow	30
2.15.1	Beschreibung	30
2.15.2	Parameter	30
2.15.3	Antwort	31
2.15.4	Validierung	31
2.16	CancelWorkflow	31
2.16.1	Beschreibung	31
2.16.2	Parameter	31
2.16.3	Antwort	32
2.16.4	Validierung	32
2.17	ModifyBuilding	32
2.17.1	Beschreibung	32
2.17.2	Parameter	32
2.17.3	Antwort	33
2.17.4	Validierung	33
2.18	ModifyFlat	34
2.18.1	Beschreibung	34

2.18.2	Parameter	34
2.18.3	Antwort	35
2.18.4	Validierung	35
2.19	ModifyCable	35
2.19.1	Beschreibung	35
2.19.2	Parameter	36
2.19.3	Antwort	36
2.19.4	Validierung	36
2.20	ModifyFttH	37
2.20.1	Beschreibung	37
2.20.2	Parameter	37
2.20.3	Antwort	38
2.20.4	Validierung	38
2.21	StartRelocationWorkflow	40
2.21.1	Beschreibung	40
2.21.2	Parameter	40
2.21.3	Antwort	41
2.21.4	Validierungen	41
2.22	GetWorkflowState	42
2.22.1	Beschreibung	42
2.22.2	Parameter	42
2.22.3	Antwort	42
2.22.4	Validierung	42
2.23	SendSms	43
2.23.1	Beschreibung	43
2.23.2	Parameter	43
2.23.3	Antwort	43
2.23.4	Validierung	43
2.24	GetLockState	44
2.24.1	Beschreibung	44
2.24.2	Parameter	44
2.24.3	Antwort	44
2.24.4	Validierung	44
2.25	GetCancellInformation	45
2.25.1	Beschreibung	45
2.25.2	Parameter	45
2.25.3	Antwort	45
2.25.4	Validierung	45
2.26	SendFacturaData	46
2.26.1	Beschreibung	46
2.26.2	Parameter	46
2.26.3	Antwort	46
2.26.4	Validierung	46
3	Objekte	48
3.1	CableNode	48
3.2	FttHSplitter	48

3.3	QDEUser	49
3.4	InstallationAddress	49
3.5	TelephoneNumber	50
3.6	CorrespondenceAddress / BillingAddress	51
3.6.1	Druck Reihenfolge	52
3.6.2	Beispiel Adressen	53
3.7	ContractAddress	53
3.8	ReturnItem	54
3.9	Building	54
3.10	Flat	55
3.11	FttH	56
3.12	Cable	57
3.13	Workflow	59
3.13.1	UserWorkflowListReturnItem	59
3.13.2	UserWorkflowReturnItem	59
3.13.3	UserWorkflow	59
3.13.4	InstallationAddressWorkflow	60
3.13.5	TelephoneNumberWorkflow	61
3.13.6	BillingAddressWorkflow / CorrespondenceAddressWorkflow	61
3.13.7	ContractAddressWorkflow	62
3.13.8	AddressWorkflowItem	63
3.14	ServiceLockReturnItem	63
3.15	ServiceLockState	63
3.16	ServiceCancelReturnItem	64
3.17	ServiceCancelState	64
3.18	FacturaData	64

Beschreibung der Schnittstelle QDE 4.0. Diese baut auf der Schnittstelle QDE 3.1 auf und enthält folgende Änderungen:

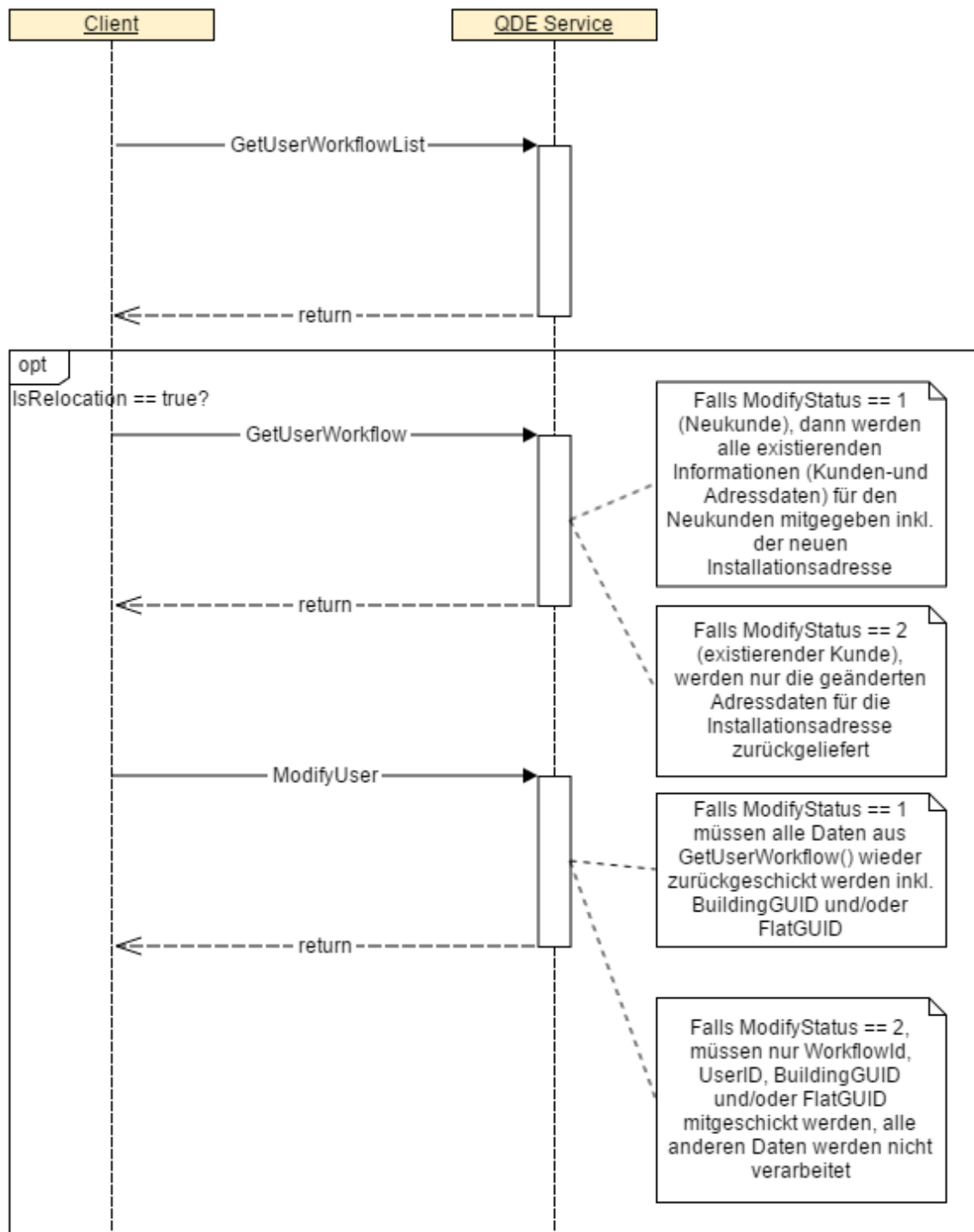
Objekt / Funktion	Änderung	Verwendungszweck
Funktion: Modify Cable	neue Felder	Quickline Basic und Zukünftige Verwendung
Objekt: Cable	neue Felder	Quickline Basic und Zukünftige Verwendung
GetWorkflowState	neue Funktion	Abfragen des Status eines Workflows
SendSms	neue Funktion	Senden einer SMS an einen Kunden und eintragen in die Kommunikation des Kunden
GetLockState	neue Funktion	Sperrstatus der Services abfragen
GetCancelInformation	neue Funktion	Kündigungsdaten eines Kunden anfragen
SendFacturaData	neue Funktion	Senden von Rechnungs Metadaten - Siehe dazu "Sonderabläufe"
FTTH Objekt	neues Feld	Neues Feld für QL Basic
ModifyFtth	neue Validierungen (ab StatusCode 1026)	Sicherstellung der Datenkonsistenz.
ModifyUser	neue Validierung (StatusCode 333)	Sicherstellung der Datenkonsistenz.
ModifyCable	neue Validierung (StatusCode 473)	Sicherstellung der Datenkonsistenz,

Die Änderungen sind in den Objekten zusätzlich gelb eingefärbt.

1 Besondere Abläufe

1.1 Ablauf mit Umzug/Technischem Wechsel

(Bereits mit QDE 3.1 vorhanden)



1.2 Rechnungsdaten an QMC übermitteln

(ab Version 4.0)

Zum Übermitteln von Rechnungsdaten an das QMC sind folgende Schritte einzuhalten:

1. Senden der Metadaten über QMC
 - a. Eine Periode kann mehrmals übermittelt werden - Die Daten werden entsprechend überschrieben
2. Hochladen der PDF Dateien mittels sFTP
3. Die Rechnungsdaten sind im PDF Format mit 300 dpi anzuliefern, die Dateigrösse darf max. 100kb betragen
4. Es können nur PDF Dateien verarbeitet werden.
5. Es können nur PDF Dateien ohne Signatur verarbeitet werden.
6. Jede Rechnung muss als einzelne PDF Datei erstellt werden, die Rechnung darf mehrseitig sein.

2 Webservice QDE 4.0

- Monitor
 - Beschreibung
 - Parameter
 - Antwort
 - Validierung
- Authenticate
 - Beschreibung
 - Parameter
 - Antwort
- IsAuthenticated
 - Beschreibung
 - Parameter
 - Antwort
- DownloadCableNodes
 - Beschreibung
 - Parameter
 - Antwort
 - Validierung
- DownloadFttHNodes
 - Beschreibung
 - Parameter
 - Antwort
 - Validierung
- ModifyUser
 - Beschreibung
 - Parameter
 - Antwort
 - Validierung
- ModifyUserByLogin
 - Beschreibung
 - Parameter
 - Antwort
 - Validierung
- LockService
 - Beschreibung
 - Parameter
 - Antwort
 - Validierung

- LockAllService
 - Beschreibung
 - Parameter
 - Antwort
 - Validierung
- UnlockService
 - Beschreibung
 - Parameter
 - Antwort
 - Validierung
- UnlockAllService
 - Beschreibung
 - Parameter
 - Antwort
 - Validierung
- CancelUser
 - Beschreibung
 - Parameter
 - Antwort
- GetUserWorkflowList
 - Beschreibung
 - Parameter
 - Antwort
 - Validierung
- GetUserWorkflow
 - Beschreibung
 - Parameter
 - Antwort
 - Validierung
- CloseUserWorkflow
 - Beschreibung
 - Parameter
 - Antwort
 - Validierung
- CancelWorkflow
 - Beschreibung
 - Parameter
 - Antwort
 - Validierung
- ModifyBuilding
 - Beschreibung
 - Parameter
 - Antwort
 - Validierung

- ModifyFlat
 - Beschreibung
 - Parameter
 - Antwort
 - Validierung
- ModifyCable
 - Beschreibung
 - Parameter
 - Antwort
 - Validierung
- ModifyFttH
 - Beschreibung
 - Parameter
 - Antwort
 - Validierung
- StartRelocationWorkflow
 - Beschreibung
 - Parameter
 - Antwort
 - Validierungen
- GetWorkflowState
 - Beschreibung
 - Parameter
 - Antwort
 - Validierung
- SendSms
 - Beschreibung
 - Parameter
 - Antwort
 - Validierung
- GetLockState
 - Beschreibung
 - Parameter
 - Antwort
 - Validierung
- GetCancelInformation
 - Beschreibung
 - Parameter
 - Antwort
 - Validierung
- SendFacturaData
 - Beschreibung
 - Parameter
 - Antwort
 - Validierung

Funktionen

Beschreibung der Funktionen der Schnittstelle QDE V3

2.1 Monitor

2.1.1 Beschreibung

Wird dazu verwendet die Verfügbarkeit des Services zu überprüfen. Die Methode gibt in jedem Fall die Zeichenfolge "Service works!" zurück. Die Methode löst nichts aus und hat auch sonst keine Funktionalität.

2.1.2 Parameter

Diese Methode hat keine Parameter.

2.1.3 Antwort

Typ: Text(100)

Gibt in jedem Fall die Zeichenkette "Service works!" zurück.

2.1.4 Validierung

keine

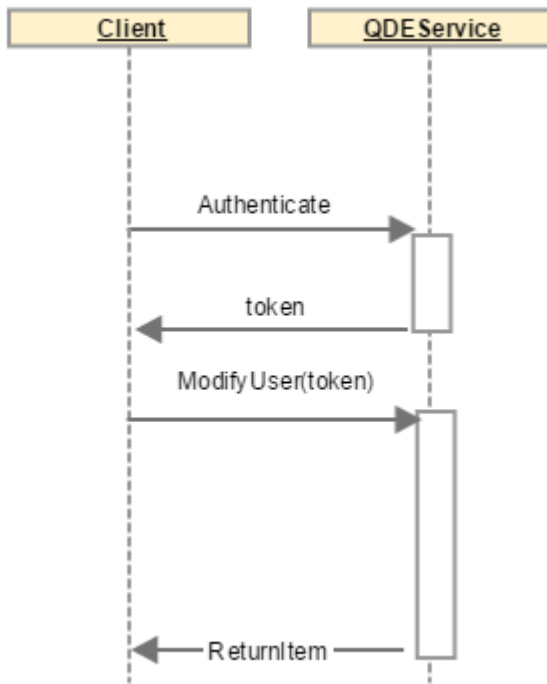
2.2 Authenticate

2.2.1 Beschreibung

Anmeldung an die QDE Schnittstelle.

Bei erfolgreicher Anmeldung gibt die Funktion einen SecurityToken zurück, welcher bei allen QDE Funktionen zur Authentifizierung mitgegeben werden muss.

Bei nicht erfolgreicher Authentifizierung wird kein Text (leer) zurückgegeben.



Ablauf Authentifizierung:

- Es werden Username und Password mit den im QMC pro Partner hinterlegten Daten abgeglichen
- Die Client-IP-Adresse wird mit der im QMC pro Partner hinterlegten Daten abgeglichen (Es können mehrere Client-IP-Adressen im QMC hinterlegt werden)
- Die Authentifizierungs- Anfragen werden im QMC geloggt.

Nach erfolgreicher Authentifizierung:

- Die Authentifizierung- Session Dauer ist pro Partner konfigurierbar (Default und Maximal: 1h)
- Die Session Laufzeit wird nach jedem Aufruf einer QDE Funktion automatisch um die hinterlegte Dauer verlängert

2.2.2 Parameter

Name	Typ	Beispiel	Beschreibung
username	Text (25)	aha.to	Der Benutzername des Benutzers welcher sich am System anmelden will.
password	Text (25)	quasimodo	Passwort des Benutzers.

2.2.3 Antwort

Typ: Text (100)

Login Token oder kein Text wenn Authentifizierung nicht erfolgreich. Zum Beispiel "936DA01F-9ABD-4D9D-80C7-02AF85C822A8".

2.3 IsAuthenticated

2.3.1 Beschreibung

Prüft ob der Benutzer berechtigt ist eine QDE Funktion auszuführen. Wenn der Benutzer berechtigt ist, wird die Authentifizierungs- Session Dauer verlängert.

2.3.2 Parameter

Name	Typ	Beispiel	Beschreibung
token	Text (50)	936DA01F-9ABD-4D9D-80C7-02AF85C822A8	Sicherheits-Token, welches mit der Methode "Authenticate" angefordert wurde.

2.3.3 Antwort

Typ: Bit

Wahr := wenn der Benutzer berechtigt ist eine QDE Funktion auszuführen.

2.4 DownloadCableNodes

2.4.1 Beschreibung

Diese Methode gibt die Liste mit allen Nodes im Kabelnetz zurück.

2.4.2 Parameter

Name	Typ	Beispiel	Beschreibung
token	Text (50)	936DA01F-9ABD-4D9D-80C7-02AF85C822A8	Sicherheits-Token, welches mit der Methode "Authenticate" angefordert wurde.
systemUserName	Text (50)	dorlimeyer	Name des Benutzers aus dem Fremdsystem.

2.4.3 Antwort

Typ	Beispiel	Beschreibung
CableNode[]		Array von CableNode Objekte

2.4.4 Validierung

keine

2.5 DownloadFttHNodes

2.5.1 Beschreibung

Diese Methode gibt die Liste mit allen FttHSplitter im Netz des Partners zurück.

2.5.2 Parameter

Name	Typ	Beispiel	Beschreibung
token	Text (50)	936DA01F-9ABD-4D9D-80C7-02AF85C822A8	Sicherheits-Token, welches mit der Methode "Authenticate" angefordert wurde.
systemUserName	Text (50)	dorlimeyer	Name des Benutzers aus dem Fremdsystem.

2.5.3 Antwort

Typ	Beispiel	Beschreibung
FttHSplitter[]		Array von FttHSplitter Objekten

2.5.4 Validierung

keine

2.6 ModifyUser

2.6.1 Beschreibung

Erstellt oder bearbeitet einen QMC Kunden in der QMC Plattform. Falls die UserID im User Objekt mitgegeben wird, wird der Kunde modifiziert, sonst neu eröffnet.

Bestehende Korrespondenz-, Rechnungs- und Vertragsadressen werden gelöscht, wenn der Call auf ModifyUser die entsprechende Adresse nicht enthält.

2.6.2 Parameter

Name	Typ	Beispiel	Beschreibung
token	Text (50)	936DA01F-9ABD-4D9D-80C7-02AF85C822A8	Sicherheits-Token, welches mit der Methode "Authenticate" angefordert wurde.
systemUserName	Text (50)	dorlimeyer	Name des Benutzers aus dem Fremdsystem.
user	QDEUser		Alle relevanten Kundendaten (siehe Objekt QDEUser)

2.6.3 Antwort

Typ	Beispiel	Beschreibung
ReturnItem		

2.6.4 Validierung

Die Übergebenen Daten werden geprüft. Schlägt diese Überprüfung fehl werden pro User eine oder mehrere der unten stehenden Statusmeldungen zurückgegeben.

Status Code - Range für diese Funktion: **300-499**

Bereich	Regel	Beschreibung	Status Code	Status Message
Kunde	Kunde leer	Der Kunde darf nicht leer (Null) sein.	300	User darf nicht leer sein.
	Partner KD-Nr Länge	Die Partner KD-Nr darf nicht grösser als 50 Zeichen enthalten.	301	User-PartnerKdNr ist länger als 50.
	Kunde muss vorhanden sein	Wenn eine Kunden-Nummer (UserID) gesetzt wird, muss diese in der Datenbank vorhanden sein.	302	UserID {0:UserID} existiert im QMC nicht.
	"OrderRequest" schon verlinkt	Wenn eine WorkflowId gesetzt wird und keine Kunden-Nummer, darf der definierte OrderRequest noch keinem Kunden zugewiesen sein (tblRequest.fldUserId "nicht null" und ">0").	303	Dieser Request ist bereits mit einem User verlinkt!
	"OrderRequest" nicht vorhanden	Wenn eine WorkflowId gesetzt wird und keine Kunden-Nummer, muss der Eintrag in tblRequests vorhanden sein.	304	Request mit WorkflowID {0:WorkflowId} existiert im QMC nicht.
	Falscher Partner	Der Kunde muss dem aktuellen Partner zugewiesen sein.	305	Der Kunde {0:UserId} ist nicht der PartnerId {1: PartnerId} zugewiesen.
	OTO-Baufauftrag /Patchauftrag vorhanden	Keine Änderung der Adresse möglich wenn ein OTO-Baufauftrag oder ein Patchauftrag ist	306	Für UserID {0} ist ein OTO-Baufauftrag oder ein Patchauftrag offen (Workflow-ID={1}).

Bereich	Regel	Beschreibung	Status Code	Status Message
Installationsadresse	Kunden-Art	Kunden Art (CustomerTyp) muss 0 oder 1 sein.	310	InstallationAddress-CustomerTyp ist unbekannt.
	Privatperson hat keinen Firmennamen	Ist der Kunde eine Privatperson wird der Firmen-Name auf leer gesetzt.	n/a	n/a
	Firma muss einen Firmennamen haben	Ist der Kunde eine Firma, muss der Firmen-Name zwingend gesetzt sein.	311	InstallationAddress-CompanyName: Bei juristischen Personen darf das Feld 'CompanyName' nicht leer sein!
	Firmenname Länge	Der Firmenname (CompanyName) darf nicht länger als 100 Zeichen sein.	312	InstallationAddress-CompanyName ist länger als 100!
	Anrede und Adress-Information vorhanden	Der AddressTyp der Installationsadresse muss vorhanden sein, also auf 0 oder 1 gesetzt sein (siehe auch tblAddress). Bei beiden Einträge muss zusätzlich die Spalte fldAndredeName auf 1 gesetzt sein (interne Anforderung).	313	User InstallationAddress - Address ID ({{0(tblAddress.fldAddressID}}) existiert im QMC nicht.
	Nachname ist vorhanden	Der Nachname darf nicht leer sein.	314	InstallationAddress-Lastname darf nicht leer sein!
	Nachname Länge	Der Nachname (Lastname) darf nicht länger als 100 Zeichen sein.	315	InstallationAddress-Lastname ist länger als 100!
	Vorname ist vorhanden	Der Vorname darf nicht leer sein.	316	InstallationAddress-Firstname darf nicht leer sein!
	Länge Vornamen und Nachnamen	Pro Partner kann die maximale Länge hinterlegt werden. Dies wird nun auch in QDE geprüft	307	Die maximale Länge von Vornamen und Nachnamen ist überschritten. Die maximale summiert Länge beträgt {0} Zeichen
	Vorname Länge	Der Vorname (Firstname) darf nicht länger als 100 Zeichen sein.	317	InstallationAddress-Firstname ist länger als 100!
	E-Mail Format	Die Email muss ein korrektes Format haben.	318	InstallationAddress-EMail ist ungültig.
	E-Mail Länge	Die Email (Email) darf nicht länger als 50 Zeichen sein.	319	InstallationAddress.EMail ist länger als erlaubt.
	Nationalität ist vorhanden	Die Nationalität darf nicht leer sein.	320	InstallationAddress-Nationality ist leer!
	Nationalität Länge	Die Nationalität darf nicht länger als 3 Zeichen sein.	321	InstallationAddress-Nationality ist länger als erlaubt.
	Nationalität ist vorhanden	Die Nationalität muss vorhanden sein, also in der Tabelle tblCountry über Feld fldCountryId gefunden werden.	322	User InstallationAddress - Nationality ({{0(tblCountry.fldCountryId}}) existiert im QMC nicht.
	Aufenthaltsbewilligung ist vorhanden	Die Aufenthaltsbewilligung muss für alle Kunden, die Nicht-Schweizer sind (Nationality <> "CHE"), geliefert werden.	323	InstallationAddress-ResidencePermit ist leer!

Bereich	Regel	Beschreibung	Status Code	Status Message
	Aufenthaltsbewilligung ist vorhanden	Wenn Nationalität nicht Schweiz ist (Nationality ist nicht "CHE"), muss eine Aufenthaltsbewilligung in der Tabelle tblResidencePermit vorhanden sein.	324	User InstallationAddress - ResidencePermit ({0 (tblResidence)}) existiert im QMC nicht!
	Aufenthaltsbewilligung Länge	Die Aufenthaltsbewilligung darf nicht länger als 50 Zeichen sein.	325	InstallationAddress-ResidencePermit ist länger als erlaubt!
	Beruf Länge	Der Beruf darf nicht länger als 50 Zeichen sein.	332	
	Wohnung angegeben	Bei Verwendung von FttH muss auf der Installationsadresse eine Wohnung angegeben werden.	333	Bitte geben Sie eine Wohnung an. Flat Guid ist für einen FTTH Kunden Pflichtfeld.
	Wohnung ist vorhanden	Die gelieferte FlatGUID wird nicht in der Datenbank gefunden (tblFlat)	326	Es existiert keine Flat für die GUID
	Wohnung gehört nicht zum Gebäude	Die gelieferte FlatGUID gehört nicht zu der BuildingGUID (tblFlat und tblBuilding)	327	BuildingGUID gehört nicht zur FlatGUID - U - "{0 (FlatGUID)}" - "{1 (BuildingGUID)}".
	Für Partner WWZ keine Email updates	Für den Partner WWZ (PartnerID=26) dürfen keine Email Adressen aktualisiert werden.	n/a	n/a
	Email wird aktualisiert	Wird eine neue Email, Vor- oder Nachname gesetzt, wird "eine" Cloud-Provisionierung gestartet (sp_FSecureCloud_Provisioning)	n/a	n/a
	Gebäude ist aktiv	Das angegebene Gebäude muss aktiv sein (IsActive).	328	Gebäude "{0 (BuildingGuid)}" - "{1 (Bezeichnung)}" ist nicht aktiv.
	Gebäude ist vorhanden	Das angegebene Gebäude (BuildingGUID) ist vorhanden (tblBuilding)	329	Gebäude "{0 (BuildingGuid)}" ist nicht vorhanden.
	Stockwerk / Wohnung ist aktiv	Die Angegebene Wohnung muss aktive sein (IsActive)	330	Stockwerk / Wohnung ist nicht vorhanden oder inaktiv.
	Gebäude, Stockwerk, Wohnung, nur Insert, kein Update	Das Gebäude und die Wohnung können über diese Methode nicht geändert werden. Für diese Änderungen muss ein Umzug über die Methode "StartRelocationWorkflow" gestartet werden. Diese Validierung wurde angepasst. Es ist nun möglich ein Update zu machen, wenn die Anschlusstechnologie = Cable ist oder wenn die Anschlusstechnologie = FTTH ist und keine Services vorhanden sind.	331	Gebäude und Wohnung bitte über "StartRelocationWorkflow" durchführen.
Telefonnummer(n)	Telefonnummern vorhanden	Die Telefonnummer (Number) muss gesetzt sein.	340	InstallationAddress-TelephoneNumber darf nicht leer sein.
	Telefonnummer Typ	Der Telefonnummer-Typ (Typ) muss zwischen 1 bis 6 gesetzt sein.	341	InstallationAddress-TelephoneTyp ist ungültig.
	Telefonnummer Format	Die Telefonnummer (Number) muss ein korrektes Format haben. Für Typ = 2 (Privates Mobiltelefon) oder Typ = 5 (Geschäftliches Mobiltelefon): 79 123 45 67, 79	342	InstallationAddress-TelephoneNumber ist ungültig.

Bereich	Regel	Beschreibung	Status Code	Status Message
	Telefonnummer Länge	Die Telefonnummer (Number) darf nicht länger als 20 Zeichen sein.	343	InstallationAddress-Number ist länger als erlaubt.
Korrespondenzadresse	Privatperson hat keinen Firmennamen	Ist der Kunde eine Privatperson wird der Firmen-Name auf leer gesetzt.	n/a	n/a
	Kunden-Art	Kunden Art (CustomerTyp) muss 0 oder 1 sein.	351	CorrespondenceAddress-CustomerType ist unbekannt.
	Firma muss einen Firmennamen haben	Ist der Kunde eine Firma, muss der Firmen-Name zwingend gesetzt sein.	352	CorrespondenceAddress.CompanyName: Bei juristischen Personen darf das Feld 'CompanyName' nicht leer sein!
	Firmenname Länge	Der Firmenname (CompanyName) darf nicht länger als 100 Zeichen sein.	353	CorrespondenceAddress-CompanyName ist länger als 100!
	Nachname ist vorhanden	Der Nachname (Lastname) muss gesetzt sein.	354	CorrespondenceAddress-Lastname darf nicht leer sein
	Nachname Länge	Der Nachname (Lastname) darf nicht länger als 100 Zeichen sein.	355	CorrespondenceAddress-Lastname ist länger als erlaubt
	Vorname ist vorhanden	Der Vorname (Firstname) muss gesetzt sein.	356	CorrespondenceAddress-Firstname darf nicht leer sein
	Vorname Länge	Der Vorname (Firstname) darf nicht länger als 100 Zeichen sein.	357	CorrespondenceAddress-Firstname ist länger als erlaubt
	Adresse 1 Länge	Die Adresse 1 (Address1) darf nicht länger als 50 Zeichen sein.	358	CorrespondenceAddress-Address1 ist länger als erlaubt!
	Adresse 2 Länge	Die Adresse 2 (Address2) darf nicht länger als 50 Zeichen sein.	359	CorrespondenceAddress-Address2 ist länger als erlaubt!
	Adresse 3 Länge	Die Adresse 3 (Address3) darf nicht länger als 50 Zeichen sein.	360	CorrespondenceAddress-Address3 ist länger als erlaubt!
	Strasse vorhanden	Die Strasse (Streetname) muss gesetzt sein.	361	CorrespondenceAddress-StreetName ist leer!
	Strasse Länge	Die Strasse (StreetName) darf nicht länger als 100 Zeichen sein.	362	CorrespondenceAddress-StreetName ist länger als erlaubt
	Haus-Nr Länge	Die Haus-Nummer (HouseNr) darf nicht länger als 5 Zeichen sein.	363	CorrespondenceAddress-HouseNr ist länger als erlaubt
	Anrede und Adress-Information vorhanden	Der AddressTyp der Korrespondenzadresse muss vorhanden sein, also auf zwischen 0 und 5 gesetzt sein. (siehe auch tblAddress)	364	User OwnerAddress /CorrespondenceAddress - Address ID "{0 (tblAddress.fldAddressID)}" existiert im QMC nicht.

Bereich	Regel	Beschreibung	Status Code	Status Message
	Adresse PLZ valide	Die angegebenen PLZ (Zip6) ist vorhanden (in tblPLZ)	365	PLZ ID ist falsch oder nicht vorhanden (Cor)
	Adresse PLZ Länge	Die angegebene PLZ (Zip) darf nicht länger als 20 Zeichen sein.	372	CorrespondenceAddress-Zip ist länger als erlaubt!
	Adresse PLZ für Schweiz	Wird als Land Schweiz (Country="CHE") angegeben, muss das Feld Zip6 mitgeliefert werden.	366	CorrespondenceAddress-Zip6: Wenn der Adressen- Ort in der Schweiz liegt, muss dieses Attribute verwendet werden.
	Adresse PLZ für nicht Schweiz	Wird als Land nicht die Schweiz (Country <> "CHE") angegeben, muss das Feld Zip mitgeliefert werden.	367	CorrespondenceAddress-Zip: Wenn der Adressen-Ort ausserhalb der Schweiz liegt, muss dieses Attribute verwendet werden.
	Adresse Ort Länge	Der Ort (Place) darf nicht länger als 150 Zeichen sein.	368	CorrespondenceAddress-Place ist länger als erlaubt.
	Adresse Ort vorhanden	Der Ort (Place) muss gesetzt sein.	369	CorrespondenceAddress-Place ist leer.
	Adresse Land vorhanden	Das Land (Country) muss gesetzt sein.	370	CorrespondenceAddress-Country ist leer.
	Adresse Land Länge	Das Land (Country) darf nicht länger als 3 Zeichen sien.	371	CorrespondenceAddress-Country ist länger als erlaubt.
Rechnungsadresse	Privatperson hat keinen Firmennamen	Ist der Kunde eine Privatperson wird der Firmen-Nameauf leer gesetzt.	n/a	n/a
	Kunden-Art	Kunden Art (CustomerTyp) muss 0 oder 1 sein.	400	BillingAddress-CustomerType ist unbekannt.
	Firma muss einen Firmennamen haben	Ist der Kunde eine Firma, muss der Firmen-Name zwingend gesetzt sein.	401	BillingAddress-CompanyName: Bei juristischen Personen darf das Feld 'CompanyName' nicht leer sein!
	Firmenname Länge	Der Firmenname (CompanyName) darf nicht länger als 100 Zeichen sein.	402	BillingAddress-CompanyName ist länger als 100!
	Nachname ist vorhanden	Der Nachname (Lastname) muss gesetzt sein.	403	BillingAddress-Lastname darf nicht leer sein
	Nachname Länge	Der Nachname (Lastname) darf nicht länger als 100 Zeichen sein.	404	BillingAddress-Lastname ist länger als erlaubt
	Vorname ist vorhanden	Der Vorname (Firstname) muss gesetzt sein.	405	BillingAddress-Firstname darf nicht leer sein
	Vorname Länge	Der Vorname (Firstname) darf nicht länger als 100 Zeichen sein.	406	BillingAddress-Firstname ist länger als erlaubt
	Adresse 1 Länge	Die Adresse 1 (Address1) darf nicht länger als 50 Zeichen sein.	407	BillingAddress-Address1 ist länger als erlaubt!

Bereich	Regel	Beschreibung	Status Code	Status Message
	Adresse 2 Länge	Die Adresse 2 (Address2) darf nicht länger als 50 Zeichen sein.	408	BillingAddress-Address2 ist länger als erlaubt!
	Adresse 3 Länge	Die Adresse 3 (Address3) darf nicht länger als 50 Zeichen sein.	409	BillingAddress-Address3 ist länger als erlaubt!
	Strasse vorhanden	Die Strasse (Streetname) muss gesetzt sein.	410	BillingAddress-StreetName ist leer!
	Strasse Länge	Die Strasse (StreetName) darf nicht länger als 100 Zeichen sein.	411	BillingAddress-StreetName ist länger als erlaubt
	Haus-Nr Länge	Die Haus-Nummer (HouseNr) darf nicht länger als 5 Zeichen sein.	412	BillingAddress-HouseNr ist länger als erlaubt
	Anrede und Adress-Information vorhanden	Der AddressTyp der Rechnungsadresse muss vorhanden sein, also zwischen 0 und 5 gesetzt sein. (siehe auch tblAddress)	413	User BillingAddress - Address ID "{0(tblAddress.fldAddressID)}" existiert im QMC nicht.
	Adress PLZ valide	Die angegebenen PLZ ist vorhanden (tblPLZ)	414	PLZ ID ist falsch oder nicht vorhanden (Bill)
	Adresse PLZ Länge	Die angegebene PLZ (Zip) darf nicht länger als 20 Zeichen sein.	421	BillingAddress-Zip ist länger als erlaubt!
	Adresse PLZ für Schweiz	Wird als Land Schweiz (Country="CHE") angegeben, muss das Feld Zip6 mitgeliefert werden.	415	BillingAddress-Zip6: Wenn der Adressen- Ort in der Schweiz liegt, muss dieses Attribute verwendet werden.
	Adresse PLZ für nicht Schweiz	Wird als Land nicht die Schweiz (Country <> "CHE") angegeben, muss das Feld Zip mitgeliefert werden.	416	BillingAddress-Zip: Wenn der Adressen- Ort ausserhalb der Schweiz liegt, muss dieses Attribute verwendet werden.
	Adresse Ort Länge	Der Ort (Place) darf nicht länger als 150 Zeichen sein.	417	BillingAddress-Place ist länger als erlaubt.
	Adresse Ort vorhanden	Der Ort (Place) muss gesetzt sein.	418	BillingAddress-Place ist leer.
	Adresse Land vorhanden	Das Land (Country) muss gesetzt sein.	419	BillingAddress-Country ist leer.
	Adresse Land Länge	Das Land (Country) darf nicht länger als 3 Zeichen sien.	420	BillingAddress-Country ist länger als erlaubt.
Vertragsadresse	Privatperson hat keinen Firmenname	Ist der Kunde eine Privatperson wird der Firmen-Nameauf leer gesetzt.	n/a	n/a
	Kunden-Art	Kunden Art (CustomerTyp) muss 0 oder 1 sein.	451	ContractAddress-CustomerType ist unbekannt.
	Firma muss einen Firmennamen haben	Ist der Kunde eine Firma, muss der Firmen-Name zwingend gesetzt sein.	452	ContractAddress-CompanyName: Bei juristischen Personen darf das Feld 'CompanyName' nicht leer sein!

Bereich	Regel	Beschreibung	Status Code	Status Message
	Firmenname Länge	Der Firmenname (CompanyName) darf nicht länger als 100 Zeichen sein.	453	ContractAddress-CompanyName ist länger als 100!
	Nachname ist vorhanden	Der Nachname (Lastname) muss gesetzt sein.	454	ContractAddress-Lastname darf nicht leer sein
	Nachname Länge	Der Nachname (Lastname) darf nicht länger als 100 Zeichen sein.	455	ContractAddress-Lastname ist länger als erlaubt
	Vorname ist vorhanden	Der Vorname (Firstname) muss gesetzt sein.	456	ContractAddress-Firstname darf nicht leer sein
	Vorname Länge	Der Vorname (Firstname) darf nicht länger als 100 Zeichen sein.	457	ContractAddress-Firstname ist länger als erlaubt
	Strasse vorhanden	Die Strasse (Streetname) muss gesetzt sein.	461	ContractAddress-StreetName ist leer!
	Strasse Länge	Die Strasse (StreetName) darf nicht länger als 100 Zeichen sein.	462	ContractAddress-StreetName ist länger als erlaubt
	Haus-Nr Länge	Die Haus-Nummer (HouseNr) darf nicht länger als 5 Zeichen sein.	463	ContractAddress-HouseNr ist länger als erlaubt
	Anrede und Adress-Information vorhanden	Der AddressTyp der Installationsadresse muss vorhanden sein, also auf 0 oder 1 gesetzt sein (siehe auch tblAddress)	464	User ContractAddress-Address ID ({{(tblAddress.fldAddressID)}}) existiert im QMC nicht.
	Adress PLZ valide	Die angegebenen PLZ ist vorhanden (tblPLZ)	465	PLZ ID ist falsch oder nicht vorhanden (Con)
	Adresse PLZ Länge	Die angegebene PLZ (Zip) darf nicht länger als 20 Zeichen sein.	472	ContractAddress-Zip ist länger als erlaubt!
	Adresse PLZ für Schweiz	Wird als Land Schweiz (Country="CHE") angegeben, muss das Feld Zip6 mitgeliefert werden.	466	ContractAddress-Zip6: Wenn der Adressen- Ort in der Schweiz liegt, muss dieses Attribute verwendet werden.
	Adresse PLZ für nicht Schweiz	Wird als Land nicht die Schweiz (Country <> "CHE") angegeben, muss das Feld Zip mitgeliefert werden.	467	ContractAddress-Zip: Wenn der Adressen- Ort ausserhalb der Schweiz liegt, muss dieses Attribute verwendet werden.
	Adresse Ort Länge	Der Ort (Place) darf nicht länger als 150 Zeichen sein.	468	ContractAddress-Place ist länger als erlaubt.
	Adresse Ort vorhanden	Der Ort (Place) muss gesetzt sein.	469	ContractAddress-Place ist leer.
	Adresse Land vorhanden	Das Land (Country) muss gesetzt sein.	470	ContractAddress-Country ist leer.
	Adresse Land Länge	Das Land (Country) darf nicht länger als 3 Zeichen sien.	471	ContractAddress-Country ist länger als erlaubt.

2.7 ModifyUserByLogin

2.7.1 Beschreibung

Erstellt oder bearbeitet einen QMC Kunden in der QMC Plattform. Falls die UserID im User Objekt mitgegeben wird, wird der Kunde modifiziert, sonst neu eröffnet.

2.7.2 Parameter

Name	Typ	Beispiel	Beschreibung
username	Text (25)	aha.to	Der Benutzername des QDE-Benutzers welcher sich am System anmelden will.
password	Text (25)	quasimodo	Passwort des Benutzers.
user	QDEUser		

2.7.3 Antwort

Typ	Beispiel	Beschreibung
ReturnItem		

2.7.4 Validierung

Validierung und Meldungen entnehmen Sie bitte der Funktion **ModifyUser**.

2.8 LockService

2.8.1 Beschreibung

Sperrt einen einzelne Service in der QMC Plattform.

2.8.2 Parameter

Name	Typ	Beispiel	Beschreibung
token	Text (50)	936DA01F-9ABD-4D9D-80C7-02AF85C822A8	Sicherheits-Token, welches mit der Methode "Authenticate" angefordert wurde.
systemUserName	Text (50)	dorlimeyer	Name des Benutzers aus dem Fremdsystem.

Name	Typ	Beispiel	Beschreibung
userId	Zahl (32 Bit)	100102396	Identifikationsnummer des QMC Kunden (QMC Kundennummer).
serviceld	Zahl (8 bit)	2	Nummer des zu sperrenden Dienstes 1 - Account Manager sperren (QMC) 2 - Internetzugang sperren 3 - Festnetz Telefonie sperren 4 - Mobile Telefonie sperren 5 - DTV sperren (inkl. Verte!) 6 - E-Mail Konto sperren
reason	Text (250)	Telefonrechnung nicht bezahlt	Grund für die Sperrung.

2.8.3 Antwort

Typ	Beispiel	Beschreibung
ReturnItem		

2.8.4 Validierung

Folgende Prüfungen und Meldungen sind vorgesehen:

Status Code - Range für diese Funktion: **600-649**

Bereich	Regel	Beschreibung	Status Code	Status Message
Service	Service valide	serviceld muss gültig sein: Werte zwischen 1 bis 6 sind gültig.	600	Serviceld {0} ist ungültig.
Kunde	Kunde vorhanden	Die userId muss in der Datenbank vorhanden sein.	601	Kunde {0} nicht in Datenbank gefunden.
	Falscher Partner	Der aktuelle Partner muss dem Kunden zugewiesen sein.	602	Der Kunde {0:UserId} ist nicht der PartnerId {1:PartnerId} zugewiesen.

2.9 LockAllService

2.9.1 Beschreibung

Sperrt alle Dienstleistungen (Services) des Kunden.

2.9.2 Parameter

Name	Typ	Beispiel	Beschreibung
token	Text (50)	936DA01F-9ABD-4D9D-80C7-02AF85C822A8	Sicherheits-Token, welches mit der Methode "Authenticate" angefordert wurde.

Name	Typ	Beispiel	Beschreibung
systemUserName	Text (50)	dorlimeyer	Name des Benutzers aus dem Fremdsystem.
userId	Zahl (32 Bit)	100102396	Identifikationsnummer des QMC Kunden (QMC Kundennummer).
reason	Text (250)	Telefonrechnung nicht bezahlt	Grund für die Sperrung.

2.9.3 Antwort

Typ	Beispiel	Beschreibung
ReturnItem		

2.9.4 Validierung

Folgende Prüfungen und Meldungen sind vorgesehen:

Status Code - Range für diese Funktion: **500-549**

Bereich	Regel	Beschreibung	Status Code	Status Message
Kunde	Kunde vorhanden	Die userId muss in der Datenbank vorhanden sein.	500	Kunde {0} nicht in Datenbank gefunden.
	Falscher Partner	Der aktuelle Partner muss dem Kunden zugewiesen sein.	501	Der Kunde {0:UserId} ist nicht der PartnerId {1:PartnerId} zugewiesen.

2.10 UnlockService

2.10.1 Beschreibung

Hebt die Sperrung eines einzelnen Dienstes des Kunden auf.

2.10.2 Parameter

Name	Typ	Beispiel	Beschreibung
token	Text (50)	936DA01F-9ABD-4D9D-80C7-02AF85C822A8	Sicherheits-Token, welches mit der Methode "Authenticate" angefordert wurde.
systemUserName	Text (50)	dorlimeyer	Name des Benutzers aus dem Fremdsystem.
userId	Zahl (32 Bit)	100102396	Identifikationsnummer des QMC Kunden (QMC Kundennummer).

Name	Typ	Beispiel	Beschreibung
serviceld	Zahl (8 bit)	2	Nummer des zu sperrenden Dienstes 1 - Account Manager sperren (QMC) 2 - Internetzugang sperren 3 - Festnetz Telefonie sperren 4 - Mobile Telefonie sperren 5 - DTV sperren (inkl. Verte!) 6 - E-Mail Konto sperren
reason	Text (250)	Telefonrechnung bezahlt	Grund für die Sperrung.

2.10.3 Antwort

Typ	Beispiel	Beschreibung
ReturnItem		

2.10.4 Validierung

Folgende Prüfungen und Meldungen sind vorgesehen:

Status Code - Range für diese Funktion: **650-699**

Bereich	Regel	Beschreibung	Status Code	Status Message
Service	Service valide	serviceld muss gültig sein: Werte zwischen 1 bis 6 sind gültig.	650	Serviceld {0} ist ungültig.
Kunde	Kunde vorhanden	Die userld muss in der Datenbank vorhanden sein.	651	Kunde {0} nicht in Datenbank gefunden.
	Falscher Partner	Der aktuelle Partner muss dem Kunden zugewiesen sein.	652	Der Kunde {0:Userld} ist nicht der Partnerld {1:Partnerld} zugewiesen.

2.11 UnlockAllService

2.11.1 Beschreibung

Entsperrt alle Services des Kunden

2.11.2 Parameter

Name	Typ	Beispiel	Beschreibung
token	Text (50)	936DA01F-9ABD-4D9D-80C7-02AF85C822A8	Sicherheits-Token, welches mit der Methode "Authenticate" angefordert wurde.
systemUserName	Text (50)	dorlimeyer	Name des Benutzers aus dem Fremdsystem.

Name	Typ	Beispiel	Beschreibung
userId	Zahl (32 Bit)	100102396	Identifikationsnummer des QMC Kunden (QMC Kundennummer).
reason	Text (250)	Telefonrechnung bezahlt	Grund für die Sperrung.

2.11.3 Antwort

Typ	Beispiel	Beschreibung
ReturnItem		

2.11.4 Validierung

Folgende Prüfungen und Meldungen sind vorgesehen:

Status Code - Range für diese Funktion: **550-599**

Bereich	Regel	Beschreibung	Status Code	Status Message
userId	Kunde vorhanden	Die userId muss in der Datenbank vorhanden sein.	550	Kunde {0} nicht in Datenbank gefunden.
	Falscher Partner	Der aktuelle Partner muss dem Kunden zugewiesen sein.	551	Der Kunde {0:UserId} ist nicht der PartnerId {1:PartnerId} zugewiesen.

2.12 CancelUser

2.12.1 Beschreibung

Es wird ein Workflow vom Typ Arbeitsaufgabe in der Queue der Administrativen Aufgaben erstellt. Somit werden die Administrativen Mitarbeiter informiert, dass im QMC die Kündigung des Kunden durchgeführt werden muss.

2.12.2 Parameter

Name	Typ	Beschreibung	
token	Text (50)	936DA01F-9ABD-4D9D-80C7-02AF85C822A8	Sicherheits-Token, welches mit der Methode "Authenticate" angefordert wurde.
systemUserName	Text (50)	dorlimeyer	Name des Benutzers aus dem Fremdsystem.
userId	Zahl (32 Bit)	100102396	Identifikationsnummer des QMC Kunden (QMC Kundennummer).
reason	Text (250)	Kunde will nicht mehr!	Grund für Kündigung.
date	Datum	Datum der Kündigung	

Name	Typ	Beschreibung	
dateLetter	Datum	Datum des Kündigungsbriefes	Optional

2.12.3 Antwort

Typ	Beispiel	Beschreibung
Zahl (64 Bit)		Identifikator des erstellten Workflows oder -1 wenn ein Fehler aufgetreten ist.

2.13 GetUserWorkflowList

2.13.1 Beschreibung

Gibt eine Liste mit allen pendenten (nicht geschlossenen) Kunden Arbeitsaufträgen zurück, welche im Fremdsystem bearbeitet werden können. Dabei handelt es sich um die Vorgänge welche sich in der Queue "Adressverwaltung" des Workflowsystems befinden.

Um die Rückgabe-Liste möglichst klein zu halten, wird das UserWorkflow Objekt ohne UserWorkflowAdress Objekt (:= null) zurückgegeben. Das UserWorkflow Objekt mit den Kundendaten, kann dann anhand der UserWorkflowId per Funktion GetUserWorkflow abgerufen werden.

2.13.2 Parameter

Name	Typ	Beispiel	Beschreibung
token	Text (50)	936DA01F-9ABD-4D9D-80C7-02AF85C822A8	Sicherheits-Token, welches mit der Methode "Authenticate" angefordert wurde.
systemUserName	Text (50)	dorlimeyer	Name des Benutzers aus dem Fremdsystem.

2.13.3 Antwort

Typ	Beispiel	Beschreibung
UserWorkflowListReturnItem		Enthält ein ReturnItem (mit Status Informationen) und eine Liste von UserWorkflow

2.13.4 Validierung

Keine

2.14 GetUserWorkflow

2.14.1 Beschreibung

Gibt den Kunden Workflow zurück, welcher im Fremdsystem bearbeitet werden kann.

2.14.2 Parameter

Name	Typ	Beispiel	Beschreibung
token	Text (50)	936DA01F-9ABD-4D9D-80C7-02AF85C822A8	Sicherheits-Token, welches mit der Methode "Authenticate" angefordert wurde.
systemUserName	Text (50)	dorlimeyer	Name des Benutzers aus dem Fremdsystem.
WorkflowID	Zahl (64 Bit)	100062557	Identifikator (WorkflowID) des Workflows (Neuanmeldung oder Adresswechsel) der zu bearbeitenden Kundendaten.

2.14.3 Antwort

Typ	Beispiel	Beschreibung
UserWorkflowReturnItem		Enthält ein ReturnItem (mit Status Informationen) und einen UserWorkflow

2.14.4 Validierung

keine

2.15 CloseUserWorkflow

2.15.1 Beschreibung

Schliesst den Kunden Workflow und kann anschliessend nicht mehr abgerufen werden. Diese Methode wird dann verwendet, wenn die Kundendaten im Fremdsystem erfolgreich verarbeitet wurden.

2.15.2 Parameter

Name	Typ	Beispiel	Beschreibung	Pflicht
token	Text (50)	936DA01F-9ABD-4D9D-80C7-02AF85C822A8	Sicherheits-Token, welches mit der Methode "Authenticate" angefordert wurde.	Ja

Name	Typ	Beispiel	Beschreibung	Pflicht
systemUserName	Text (50)	dorlimeyer	Name des Benutzers aus dem Fremdsystem.	Ja
comment	Text (250)	gem. KNU	Kommentar warum der Workorder geschlossen wird.	Ja
workflowId	Zahl (64 Bit)	62557	Identifikator (WorkflowID) des Workflows (Neuanmeldung oder Adresswechsel) der zu bearbeitenden Kundendaten.	Ja

2.15.3 Antwort

Typ	Beispiel	Beschreibung
ReturnItem		Enthält ein ReturnItem (mit Status Informationen)

2.15.4 Validierung

Folgende Meldungen sind vorgesehen:

Status Code - Range für diese Funktion: **1150-1199**

Bereich	Regel	Beschreibung	Status Code	Status Message
	Falscher Partner	Workflow ist einem anderen Partner zugewiesen.	1150	Der Workflow {0:WorkflowId} ist einem anderen Partner zugewiesen.

2.16 CancelWorkflow

2.16.1 Beschreibung

Bricht einen konkreten Workflow ab. Generische Service-Methode, mit welcher JEDER Workflow beendet werden kann.

2.16.2 Parameter

Name	Typ	Beispiel	Beschreibung	Pflicht
token	Text (50)	936DA01F-9ABD-4D9D-80C7-02AF85C822A8	Sicherheits-Token, welches mit der Methode "Authenticate" angefordert wurde.	Ja
systemUserName	Text (50)	dorlimeyer	Name des Benutzers aus dem Fremdsystem.	Ja
comment	Text (100)	Schliesse Workflox XY weil einfach so halt.	Text, warum der Workflow geschlossen wird.	Ja
workflowId	Zahl (64 Bit)	699	Identifikator (WorkflowID) des Workflows	Ja

2.16.3 Antwort

Typ	Beispiel	Beschreibung
ReturnItem		Enthält ein ReturnItem (mit Status Informationen)

2.16.4 Validierung

Folgende Meldungen sind vorgesehen:

Status Code - Range für diese Funktion: **750-799**

Bereich	Regel	Beschreibung	Status Code	Status Message
	Falscher Partner	Workflow ist einem anderen Partner zugewiesen.	750	Der Workflow {0:WorkflowId} ist einem anderen Partner zugewiesen.

2.17 ModifyBuilding

2.17.1 Beschreibung

Wird zum hinzufügen oder modifizieren eines Gebäudes verwendet. Existiert das Gebäude noch nicht, wird ein neues Gebäude angelegt. Existiert es bereits, ersetzt diese Methode das existierende Gebäude.

Elemente werden über die Eigenschaft BuildingGuid identifiziert. Alle Geschäftsregeln müssen erfüllt sein, dann wird das Gebäude erstellt/aktualisiert.

Bei der Aktualisierung eines Gebäudes werden

- Wohnungen/Stockwerke die nicht mitgeliefert werden, in QMC aber vorhanden sind: werden ignoriert
- Wohnungen/Stockwerke die mitgeliefert werden, die auch in QMC vorhanden sind: aktualisiert
- Wohnungen/Stockwerke die mitgeliefert werden, die nicht in QMC vorhanden sind: erstellt

Das ein Gebäude nur vom entsprechenden Partner erstellt/geändert werden kann, ist über die Relation tblPlz -> tblStreet -> tblAvailable gegeben. Die Überprüfung wird in den Geschäftsregeln 803 - 805 überprüft.

2.17.2 Parameter

Name	Typ	Beispiel	Beschreibung	Pflicht
token	Text (50)	936DA01F-9ABD-4D9D-80C7-02AF85C822A8	Sicherheits-Token, welches mit der Methode "Authenticate" angefordert wurde.	Ja
systemUserName	Text (50)	dorlimeyer	Name des Benutzers aus dem Fremdsystem.	Ja

Name	Typ	Beispiel	Beschreibung	Pflicht
building	Building		Das Gebäude, welches geändert oder hinzugefügt werden soll.	Ja

2.17.3 Antwort

Typ	Beispiel	Beschreibung
ReturnItem		

2.17.4 Validierung

Folgende Meldungen sind vorgesehen:

Status Code - Range für diese Funktion: **800-899**

Bereich	Regel	Beschreibung	Status Code	Status Message
Gebäude	Gebäude verwendet	Wenn ein Gebäude verwendet wird, kann dieses nicht deaktiviert werden.	800	Gebäude {0:BuildingGuid} wird bereits verwendet und darf nicht deaktiviert werden.
	Strasse valide	Der ausgeschriebene Strassenname (StreetDesc) muss im QMC existieren. (siehe tblStreet)	801	Die Strasse (StreetDesc) {0:StreetDesc} existiert nicht in QMC.
	PLZ valide	PLZ (zip6) muss im QMC existieren (siehe tblPLZ)	802	Die PLZ (Zip6) {0:Zip6} existiert nicht in QMC.
	Strasse im Partnergebiet.	Um ein neues Gebäude zu erstellen, muss die Strasse im Partnergebiet sein.	803	Die Strasse {0:StreetDesc} ist nicht in ihremPartnergebiet.
	PLZ im Partnergebiet	Um ein neues Gebäude zu erstellen, muss die PLZ im Partnergebiet sein.	804	Die PLZ {0:Zip6} ist nicht in ihremPartnergebiet.
	Strasse stimmt mit PLZ	Strasse muss mit der korrekten PLZ übereinstimmen.	805	Die Strasse {0:StreetDesc} stimmt nicht mit der PLZ {1:Zip6} überein.
	BuildingGuid vorhanden	Das Feld BuildingGuid muss vorhanden sein. Eine Leere Guid (00000000-0000-0000-0000-000000000000) ist nicht erlaubt	806	Die BuildingGuid darf nicht leer sein.
	Strassen-Nummer länge	Das Feld StreetNumber darf nicht länger als 20 Zeichen sein.	807	StreetNumber ist länger als 20 Zeichen.
	Strassenname länge	Das Feld StreetDesc darf nicht länger als 50 Zeichen sein.	808	StreetDesc ist länger als 50 Zeichen.
	Notiz länge	Das Feld Note darf nicht länger als 250 Zeichen sein.	809	Note ist länger als 50 Zeichen.
	Gebäude nicht von Partner	Ein bestehendes Gebäude ist bereits einem anderen Partner zugewiesen (deutet auf Inkonsistenzen hin, da die Strasse und PLZ bereits überprüft wurden).	810	Das Gebäude {0:BuildingGuid} gehört zu einem anderen Partner.
	Gebäude existiert	Ein Gebäude ist für die Strasse bereits vorhanden Es darf nicht zweimal das gleiche Gebäude in der Datenbank vorhanden sein	811	Ein Gebäude ist für die Strasse {0:Strasse} {1:Strassennr} bereits vorhanden
Wohnung	Aktive FttH Zuweisung	Wenn Wohnung bereits einem Kunden mit aktiver FttH Leitung zugewiesen ist, darf die Wohnung nicht verändert werden.	850	<NOCH NICHT UMGESETZT>

Bereich	Regel	Beschreibung	Status Code	Status Message
	BuildingGuid Übereinstimmung	Die gelieferte BuildingGuid muss mit der des Gebäudes (Vater-Element) übereinstimmen.	851	Bei der Wohnung mit FlatGuid {0: FlatGuid} stimmt der Wert des Feldes BuildingGuid nicht mit dem Gebäude überein.
	Stockwerk doppelt (in Webservice)	Das angegebene Stockwerk (FloorId) ist in diesem Gebäude bereits vorhanden. D.h. es wurde mehrere Stockwerke mit identischem Stockwerk angeliefert.	852	FloorId darf nicht doppelt vorhanden sein.
	Stockwerk doppelt (in DB)	Das angegebene Stockwerk (FloorId) ist in diesem Gebäude bereits vorhanden. D.h. es gibt schon einen Eintrag in QMC (tblFlat) welcher Teil des Gebäude (BuildingGuid) ist.	859	Das Stockwerk {0:FloorId} ist bereits im Gebäude {1:BuildingGuid} vorhanden.
	Wohnungsbezeichnung länge	Das Feld FlatDesc darf nicht länger als 50 Zeichen sein.	853	FlatDesc ist länger als 50 Zeichen.
	A. Wohnungsnummer länge	Das Feld WhgNr darf nicht länger als 50 Zeichen sein.	854	WhgNr ist länger als 50 Zeichen.
	P. Wohnungsnummer länge	Das Feld WeiNr darf nicht länger als 50 Zeichen sein.	855	WeiNr ist länger als 50 Zeichen.
	Wohnungsbezeichnung leer	Das Feld FlatDesc darf nicht leer sein.	856	FlatDesc ist leer
	Wohnungs-Id ist leer	Das Feld FlatGuid darf nicht leer sein.	857	FlatGuid ist leer.
	Stockwerk-Id ist leer	Das Feld FloorId darf nicht leer sein.	858	FloorId ist leer.
	Max 200 Wohnungen je Gebäude	Zu viele Wohnungen auf einem Gebäude.	860	Es können maximal 200 Wohnungen einem Gebäude zugewiesen werden.

2.18 ModifyFlat

2.18.1 Beschreibung

Wird zum hinzufügen oder modifizieren eines Stockwerkes oder einer Wohnung verwendet. Existiert eine Wohnung noch nicht, wird eine neue Wohnung angelegt. Existiert sie bereits, ersetzt diese Methode die existierende Wohnung

2.18.2 Parameter

Name	Typ	Beispiel	Beschreibung	Pflicht
token	Text (50)	936DA01F-9ABD-4D9D-80C7-02AF85C822A8	Sicherheits-Token, welches mit der Methode "Authenticate" angefordert wurde.	Ja
systemUserName	Text (50)	dorlimeyer	Name des Benutzers aus dem Fremdsystem.	Ja
flat	Flat		Das Stockwerk / die Wohnung welche geändert oder hinzugefügt werden soll.	Ja

2.18.3 Antwort

Typ	Beispiel	Beschreibung
ReturnItem		

2.18.4 Validierung

Folgende Meldungen sind vorgesehen:

Status Code - Range für diese Funktion: **900-949**

Bereich	Regel	Beschreibung	Status Code	Status Message
Wohnung	Gebäude vorhanden	Das angegebene Gebäude (BuildingGuid) muss bereits in QMC vorhanden sein.	900	Das angegebene Gebäude {0:BuildingGuid} ist nicht in QMC vorhanden.
	Gebäude aktiv	Das Gebäude (BuildingGuid) darf nicht deaktiviert sein (IsActive = false)	901	Das angegebene Gebäude {0:BuildingGuid} ist deaktiviert.
	Wohnung nicht in Gebäude	Das angegebenen Gebäude (BuildingGuid) ist nicht korrekt. D.h. in QMC ist die Wohnung Teil eines anderen Gebäudes.	902	Die Wohnung {0:FlatGuid} ist nicht dem Gebäude {1:BuildingGuid} zugeordnet.
	Gebäude nicht von Partner	Das Gebäude der Wohnung gehört nicht zum aktuell angemeldeten Partner.	904	Das Gebäude {0:BuildingGuid} gehört zu einem anderen Partner.
	Wohnungsbezeichnung länge	Das Feld FlatDesc darf nicht länger als 50 Zeichen sein.	910	FlatDesc ist länger als 50 Zeichen.
	A. Wohnungsnummer länge	Das Feld WhgNr darf nicht länger als 50 Zeichen sein.	911	WhgNr ist länger als 50 Zeichen.
	P. Wohnungsnummer länge	Das Feld WeiNr darf nicht länger als 50 Zeichen sein.	912	WeiNr ist länger als 50 Zeichen.
	Wohnungsbezeichnung leer	Das Feld FlatDesc darf nicht leer sein.	913	FlatDesc ist leer
	Gebäude-Id ist leer	Das Feld BuildingGuid darf nicht leer sein.	914	BuildingGuid ist leer.
	Wohnungs-Id ist leer	Das Feld FlatGuid darf nicht leer sein.	915	FlatGuid ist leer.
	Stockwerk-Id ist leer	Das Feld FloorId darf nicht leer sein.	916	FloorId ist leer.

2.19 ModifyCable

2.19.1 Beschreibung

Fügt der Wohnung mit Kabelanschluss Informationen zum Anschluss hinzu. Besitzt die Wohnung bereits über solche Informationen, werden diese überschrieben.

Es muss entweder ein Gebäude (tblBuilding.BuildingGUID) und/oder eine Wohnung (tblFlat.FlatGUID) mitgegeben werden (siehe Status Code = 950).

- Wird nur eine Wohnung geliefert, wird das dazugehörige Gebäude aus der Datenbank geholt.
- Wird nur ein Gebäude geliefert, wird kein Bezug auf eine Wohnung erstellt
- Wird sowohl ein Gebäude wie auch eine Wohnung geliefert, muss die Wohnung Teil des Gebäudes sein.

Jeder neue Eintrag muss über die Eigenschaft BuildingGuid und FlatGuid eindeutig sein, wobei FlatGuid leer sein kann (Unique Contrait auf tblCableBuildingInfo). Da die Nutzer von QDE kein Wissen vom Primärschlüssel des Datenbankeintrages in QMC haben, werden die Elemente über FlatGuid und BuildingGuid identifiziert und somit auch bestimmen ob es sich um ein neues Element oder ein bestehendes handelt.

2.19.2 Parameter

Name	Typ	Beispiel	Beschreibung	Pflicht
token	Text (50)	936DA01F-9ABD-4D9D-80C7-02AF85C822A8	Sicherheits-Token, welches mit der Methode "Authenticate" angefordert wurde.	Ja
systemUserName	Text (50)	dorlimeyer	Name des Benutzers aus dem Fremdsystem.	Ja
cable	Cable		Das Kabel, welches geändert oder hinzugefügt werden soll.	Ja

2.19.3 Antwort

Typ	Beispiel	Beschreibung
ReturnItem		

2.19.4 Validierung

Folgende Meldungen sind vorgesehen:

Status Code - Range für diese Funktion: **950-999**

Bereich	Regel	Beschreibung	Status Code	Status Message
Gebäude /Wohnung	Gebäude oder Wohnung	Es muss entweder ein Gebäude (BuildingGuid) oder eine Wohnung (FlatGuid) mitgegeben werden. BuildingGuid oder FlatGuid dürfen nicht leer (NULL oder Guid.Empty) sein.	950	BuildingGuid oder FlatGuid muss gesetzt sein.
	Gebäude existiert	Das Gebäude muss in QMC vorhanden sein (tblBuilding.fldBuildingGuid)	951	BuildingGuid {0:BuildingGuid} ist nicht in QMC vorhanden.
	Gebäude aktiv	Das Gebäude muss in QMC aktiv sein (tblBuilding.fldsActive)	952	Das Gebäude mit BuildingGuid{0: BuildingGuid} ist inaktiv.

Bereich	Regel	Beschreibung	Status Code	Status Message
	Wohnung existiert	Die Wohnung muss in QMC vorhanden sein (tblFlat.fldFlatGuid)	953	FlatGuid {0:FlatGuid} ist nicht in QMC vorhanden.
	Wohnung aktiv	Die Wohnung muss in QMC aktiv sein (tblFlat.fldsActive)	954	Die Wohnung mit FlatGuid{0: FlatGuid} ist inaktiv.
	Wohnung nicht Teil von Gebäude	Die Wohnung gehört nicht zum Gebäude. Diese Regel wird nur überprüft, wenn sowohl Gebäude (BuildingGuid) wie auch Wohnung (FlatGuid) geliefert werden.	955	Die Wohnung mit FlatGuid{0: FlatGuid} gehört nicht zum Gebäude mit BuildingGuid{1: BuildingGuid}.
	Gebäude nicht von Partner	Das angegebene Gebäude ist bereits einem anderen Partner zugewiesen.	956	Das Gebäude {0:BuildingGuid} gehört zu einem anderen Partner.
nodeName	nodeName existiert	Falls angegeben, muss der nodeName in QMC vorhanden sein (tblNetBuilder.fldName)	960	nodeName {0:nodeName} ist nicht in QMC vorhanden.
	nodeName nicht von Partner	Falls angegeben, muss der nodeName dem entsprechenden Partner zugewiesen sein (tblNetBuilder.fldPartnerID).	961	nodeName {0:nodeName} ist einem anderen Partner zugewiesen.
Stammdaten	Owner Länge	Das Feld Owner darf nicht länger als 250 Zeichen sein.	970	Owner darf nicht länger als 250 Zeichen sein.
	Administration Länge	Das Feld Administration darf nicht länger als 250 Zeichen sein.	971	Administration darf nicht länger als 250 Zeichen sein.
	Comment Länge	Das Feld Comment darf nicht länger als 250 Zeichen sein.	972	Comment darf nicht länger als 250 Zeichen sein.
BasicBundleMode	Modus gültig	Der BasicBundleMode ist ungültig (muss entweder null sein oder einen Wert zwischen 0 und 2 aufweisen).	973	Der BasicBundleMode muss entweder leer sein oder den Wert 0, 1 oder 2 aufweisen.

2.20 ModifyFttH

2.20.1 Beschreibung

Fügt der Wohnung mit FTTH-Anschluss Informationen zum Anschluss hinzu. Besitzt die Wohnung bereits über solche Informationen, werden diese überschrieben.

2.20.2 Parameter

Name	Typ	Beispiel	Beschreibung	Pflicht
token	Text (50)	936DA01F-9ABD-4D9D-80C7-02AF85C822A8	Sicherheits-Token, welches mit der Methode "Authenticate" angefordert wurde.	Ja
systemUserName	Text (50)	dorlimeyer	Name des Benutzers aus dem Fremdsystem.	Ja
ftth	Ftth		Das Gebäude, welches geändert oder hinzugefügt werden soll.	Ja

2.20.3 Antwort

Typ	Beispiel	Beschreibung
ReturnItem		

2.20.4 Validierung

Folgende Meldungen sind vorgesehen:

Status Code - Range für diese Funktion: **1000-1049**

Bereich	Regel	Beschreibung	Status Code	Status Message
Wohnung	Wohnung existiert	Die mitgegebene Wohnungs-Guid muss in der QMC Datenbank vorhanden sein.	1000	FlatGuid {0:FlatGuid} ist nicht in QMC vorhanden.
	Wohnung aktiv	Die mitgegebene Wohnungs-Guid muss in der QMC Datenbank als Aktiv (IsActive = 1) markiert sein.	1001	Die Wohnung mit FlatGuid {0:FlatGuid} ist inaktiv.
	Gebäude existiert	Das zur Wohnung gehörende Gebäude (über tblFlat.fldBuldingGuid) muss in der QMC Datenbank vorhanden sein. (Verletzung dieser Geschäftsregel deutet auf inkonsistente Daten in tblBuilding und tblFlat hin, da eine Wohnung nicht ohne Gebäude existieren sollte)	1002	Gebäude der Wohnung (BuildingGuid {0:BuildingGuid}) ist nicht in QMC vorhanden.
	Gebäude aktiv	Das zur Wohnung gehörende Gebäude muss in der QMC Datenbank als Aktiv (IsActive = 1) markiert sein.	1003	Gebäude der Wohnung (BuildingGuid {0:BuildingGuid}) ist inaktiv.
	Splitter existiert	Wenn ein SplitterNamen mitgegeben wird, muss dieser Splitter-Liste vorhanden sein.	1004	Der SplitterName {0:SplitterName} ist nicht in QMC vorhanden.
	Wohnung in Partner-Gebiet	Die mitgegebene Wohnungs-Guid muss dem aktuellen Partner zugewiesen sein.	1005	Die gewählte Wohnung (FlatGuid {0:FlatGuid}) ist einem anderen Partner zugewiesen.
	Änderung der Wohnung (andere FlatGuid)	Die Wohnungs-Guid darf nicht geändert werden, wenn aktive Dienste auf der bestehenden Wohnung aufgeschaltet sind.	1009	Die Wohnung kann nicht geändert werden, da aktive Dienste aufgeschaltet sind.
Otold	Otold Duplikate	Wenn eine Otold spezifiziert wird, darf diese noch nicht in der QMC Datenbank vorhanden sein. Eine leere Otold (=Null oder "") darf mehrmals vorkommen.	1008	Die gewählte Otold ({0:Otold}) existiert bereits in QMC.
	Oto gelöscht	Eine gelöschte Oto (FlatPort) kann nicht wiederverwendet werden. Bitte übermitteln Sie diese mit einer neuen GUID	1031	Die gewählte Otold ({0:Otold}) Guid={1} ist als gelöscht markiert. Bitte übermitteln Sie eine die Otold mit einer neuen Guid.
	Oto Format gültig	Das Format der Otold ist ungültig.	1027	Die Otold {0} hat ein ungültiges Format.
	Oto Checksumme gültig	Die Checksumme der Otold ist ungültig.	1029	Die Otold {0} hat ein ungültiges Format.
	Keine aktiven Dienste	Die Otold kann nicht gelöscht werden, wenn Dienste auf dem FlatPort aufgeschaltet sind.	1030	Es ist nicht erlaubt die Otold zu löschen.

Bereich	Regel	Beschreibung	Status Code	Status Message
Muss-Felder	OtoGuid nicht leer	Das Feld OtoGuid darf nicht leer sein (00000000-0000-0000-0000-000000000000).	1006	OtoGuid darf nicht leer sein.
	FlatGuid	Das Feld FlatGuid darf nicht leer sein (00000000-0000-0000-0000-000000000000).	1007	FlatGuid darf nicht leer sein.
Feld-Längen	Location Länge	Das Feld Location darf nicht länger als 100 Zeichen sein.	1012	Location darf nicht länger als 100 Zeichen sein.
	Routing Länge	Das Feld Routing darf nicht länger als 250 Zeichen sein.	1013	Routing darf nicht länger als 250 Zeichen sein.
	AvailabilityStatus Länge	Das Feld AvailabilityStatus darf nicht länger als 50 Zeichen sein.	1014	AvailabilityStatus darf nicht länger als 50 Zeichen sein.
	OMDFRack Länge	Das Feld OMDFRack darf nicht länger als 10 Zeichen sein.	1015	OMDFRack darf nicht länger als 10 Zeichen sein.
Validierungs-Matrix	OTO-ID vorhanden	Sobald das Feld OTO-ID geliefert wird, muss auch OTOReady, SidewalkReady und BEPReady auf Wahr (1, true) gesetzt sein. Weiter muss auch das Feld Pop einen Wert enthalten.	1020	Wenn das Feld OTOid gesetzt wird müssen die Felder OTOReady, SidewalkReady und BEPReady auf true gesetzt sein und das Feld Pop einen Wert enthalten.
	BEPReady Wahr	Sobald das Feld BEPReady auf Wahr (1, true) gesetzt wird, muss das Feld Pop einen Wert enthalten. Das Feld SidewalkReady wird in diesem Fall automatisch auf Wahr gesetzt.	1021	Wenn das Feld BEPReady auf true gesetzt wird, muss das Feld Pop einen Wert enthalten.
	OtoReady Wahr	Die gültigen Kombinationen sind: OtoReady: false, BepReady: false, SidewalkReady: false OtoReady: false, BepReady: false, SidewalkReady: true OtoReady: false, BepReady: true, SidewalkReady: true, OtoReady: true, BepReady: true, SidewalkReady: true	1033	Die Kombination von SidewalkReady, BepReady und OtoReady ist ungültig.
Pop	Pop ungültig	Das Feld Pop ist im QMC nicht vorhanden.	1010	Pop ist im QMC nicht vorhanden.
SplitterName	SplitterName nicht angegeben	Das Feld SplitterName ist nicht angegeben und muss angegeben werden, weil der POP die GPON Technologie verwendet	1011	SplitterName wurde nicht angegeben und ist bei dem gewählten Pop zwingend.
	Pop kann nicht geändert werden	Änderungen sind nicht mehr möglich, wenn bereits eine aktive FTTH-Linie auf dem Port existiert	1023	Der Pop kann nicht verändert werden, weil schon eine aktive Leitung vorhanden ist.
	SplitterName ungültig	Das Feld SplitterName ist im QMC nicht vorhanden.	1022	SplitterName ist im QMC nicht vorhanden.
	SplitterName kann nicht geändert werden	Änderungen sind nicht mehr möglich, wenn bereits eine aktive FTTH-Linie auf dem Port existiert.	1024	Der SplitterName kann nicht verändert werden, weil schon eine aktive Leitung vorhanden ist.
Port	Keine aktiven Dienste	Der Patch-Status kann nur auf false zurückgesetzt werden, wenn keine aktiven Dienste auf dem FlatPort existieren.	1026	Patch-Status kann nicht geändert werden, da aktive Dienste auf dem Port aufgeschaltet sind.
	OtoPort gültig	Der gültige Bereich des OtoPorts ist ungültig (muss zwischen 0 und 4 liegen).	1028	Oto port id {0} ist ungültig.
BasicBundleMode	Modus gültig	Der BasicBundleMode ist ungültig (muss entweder null sein oder einen Wert zwischen 0 und 2 aufweisen).	1032	Der BasicBundleMode muss entweder leer sein oder den Wert 0, 1 oder 2 aufweisen.

Status	SidewalkReady	POP	BEPReady	OTOReady	OTO ID	Bemerkung	Pflicht
SidewalkReady	(X)	-	-	-	-		Ja
BEPReady	(X)	X	X	-	-	X nur wenn POP vorhanden*	Ja
OTOReady	X	X	X	X	X	X nur wenn OTO ID vorhanden	Ja

(X) Optionale Information. Wenn BEP Ready = X, dann ist automatisch auch SidewalkReady = X

* Optional pro Partner (Im QL Modell immer erforderlich)

2.21 StartRelocationWorkflow

2.21.1 Beschreibung

Starten eines Wechselprozesses. Mit V3.1 komplett umgebaut!

Übergeben werden kann entweder eine Building und Flat Guid bei Umzug innerhalb des Partnergebietes oder Adressdaten wenn Umzug aus dem Partnergebiet.

2.21.2 Parameter

Name	Typ	Beispiel	Bemerkung	Pflicht
securityToken	Text (50)	936DA01F-9ABD-4D9D-80C7-02AF85C822A8	Sicherheits-Token, welches mit der Methode "Authenticate" angefordert wurde.	Ja
systemUserName	Text (50)	dorlimeyer	Name des Benutzers aus dem Fremdsystem.	Ja
userId	Zahl (32 bit)	100102396	Identifikationsnummer des auslösenden Kunden im QMC (QMC Kundennummer).	Ja
date	Datum /Zeit	2015-06-12 21:15:00	Das Datum an welchem der Umzug stattfinden soll. Falls der Umzug sofort stattfinden soll, kein Wert mitgeben werden.	Nein
StreetName	Text (100)	Ligusternweg	Bezeichnet die Strasse oder das Postfach des Kunden.	Ja
HouseNr	Text (5)	21A	Bezeichnet die Strassen-/Hausnummer des Kunden.	Nein
Zip	Text (20)	3258912	Bezeichnet die Postleitzahl des Kunden. Wenn der Adressen- Ort ausserhalb der Schweiz liegt, muss dieses Attribute verwendet werden.	Ja /Nein
Place	Text (150)	Biberist	Bezeichnet die Wohngemeinde des Kunden. Wenn der Adressen- Ort in der Schweiz liegt, muss dieses Attribute nicht verwendet werden.	Ja /Nein
CompanyAdditional	Text (100)	Baugeschäft	Zusatz zum Firmenfeld	Nein

Name	Typ	Beispiel	Bemerkung	Pflicht
Address1	Text (100)	Pascal Meier	Namens- Zusatzfeld	Nein
Address2	Text (100)		Namens- Zusatzfeld	Nein
Address3	Text (100)		Namens- Zusatzfeld	Nein
buildingGuid	GUID	936DA01F-9ABD-4D9D-80C7-02AF85C822A8	Die Identifikation des Gebäudes an der neuen Adresse. Nur wenn Umzug innerhalb des Partnergebietes	Ja /Nein
flatGuid	GUID	936DA01F-9ABD-4D9D-80C7-02AF85C822A8	Die Identifikation des Stockwerks oder der Wohnung an der neuen Adresse. Dieser Wert kann null sein, falls der Anschluss nicht bis auf eine Wohnung spezifiziert wird. . Nur wenn Umzug innerhalb des Partnergebietes	Ja /Nein

2.21.3 Antwort

Typ	Beispiel	Beschreibung
Zahl (64 Bit)		WorkflowID des Umzugs-Workflow oder -1 wenn ein Fehler aufgetreten ist

2.21.4 Validierungen

Folgende Meldungen sind vorgesehen:

Status Code - Range für diese Funktion: **1250-1299**

Bereich	Regel	Beschreibung	Status Code	Status Message
Benutzer	Benutzer vorhanden	Die angegebenen Kundennummer existiert nicht in QMC.	1250	Der Kunde {0:userId} ist nicht in QMC vorhanden.
Gebäude /Wohnung	Gebäude oder Wohnung leer	Wenn entweder das Gebäude (buildingGuid) oder die Wohnung (flatGuid) leer (null oder Guid.Empty) aufgerufen wird.	1251	Der Parameter buildingGuid oder flatGuid muss gesetzt sein.
	Gebäude vorhanden	Gebäude (buildingGuid) existiert nicht in QMC.	1252	Die buildingGuid {0: buildingGuid} ist nicht in QMC vorhanden.
	Gebäude inaktiv	Gebäude (buildingGuid) ist im QMC inaktiv (IsActive).	1253	Das Gebäude {0:buildingGuid} ist inaktiv.
	Wohnung vorhanden	Wohnung (flatGuid) existiert nicht in QMC.	1254	Die flatGuid {0:flat} ist nicht in QMC vorhanden.
	Wohnung inaktiv	Wohnung (flatGuid) ist im QMC inaktiv (IsActive).	1255	Die Wohnung {0:flatGuid} ist inaktiv.
	Wohnung gehört nicht zum Gebäude	Gebäude (buildingGuid) gehört nicht zur Wohnung (flatGuid) im QMC. (Kann nur auftreten wenn flatGuid und buildingGuid geliefert werden.)	1256	Die Wohnung {0:flatGuid} ist nicht in Gebäude {1: buildingGuid}
Umzug	Umzug vorhanden	Auf dem Benutzer ist bereits ein Umzugs-Workflow vorhanden.	1257	Für UserID {0:userId} existiert bereits ein Umzugsworkflow.

Bereich	Regel	Beschreibung	Status Code	Status Message
Datum	Zeitpunkt in der Zukunft	Das Umzugsdatum (date) muss in der Zukunft liegen, falls das Datum nicht leer ist.	1260	Der Parameter date muss in der Zukunft liegen.

2.22 GetWorkflowState

ab QDE Version 4.0

2.22.1 Beschreibung

Abfragen des Staus eines einzelnen Workflows.

2.22.2 Parameter

Name	Typ	Beispiel	Beschreibung	Pflicht
token	Text (50)	936DA01F-9ABD-4D9D-80C7-02AF85C822A8	Sicherheits-Token, welches mit der Methode "Authenticate" angefordert wurde.	Ja
systemUserName	Text (50)	dorlimeyer	Name des Benutzers aus dem Fremdsystem.	Ja
workflowId	Zahl (64 Bit)	699	Identifikator (WorkflowID) des Workflows dessen Status abgefragt werden soll	Ja

2.22.3 Antwort

Typ	Beispiel	Beschreibung
Text (50)	InProgress	<p>Konkrete Werte gemäss folgender Liste:</p> <ul style="list-style-type: none"> • in Ausführung <ul style="list-style-type: none"> • Workflow ist aktiv • warten auf Eingabe <ul style="list-style-type: none"> • Workflow ist aktiv und wartet auf Eingabe • pausiert <ul style="list-style-type: none"> • Workflow ist pausiert • erfolgreich beendet > (finaler Endzustand) <ul style="list-style-type: none"> • Workflow ist erfolgreich abgeschlossen oder vom Benutzer abgebrochen • beendet mit Fehlern <ul style="list-style-type: none"> • Workflow ist fehlgeschlagen

2.22.4 Validierung

Folgende Meldungen sind vorgesehen:

Status Code - Range für diese Funktion: **1300 - 1319**

Bereich	Regel	Beschreibung	Rückgabe-Wert
Workflow	Workflow nicht gefunden	Der angegebene Workflow existiert nicht im System auf dem abfragenden Partner (Bei Wechsel / Umzug sind dies zwei Partner)	1300 - Der Workflow {0:wfid} ist nicht vorhanden.

2.23 SendSms

ab QDE Version 4.0

2.23.1 Beschreibung

Senden einer SMS an einen Kunden und eintragen in die Kommunikation des Kunden. Achtung diese SMS werden dem Partner in Rechnung gestellt.

2.23.2 Parameter

Name	Typ	Beispiel	Beschreibung	Pflicht
token	Text (50)	936DA01F-9ABD-4D9D-80C7-02AF85C822A8	Sicherheits-Token, welches mit der Methode "Authenticate" angefordert wurde.	Ja
systemUserName	Text (50)	dorlimeyer	Name des Benutzers aus dem Fremdsystem.	Ja
userId	Zahl (32 bit)	100102396	Identifikationsnummer des auslösenden Kunden im QMC (QMC Kundennummer).	Ja
mobileNumber	Zahl (64 bit)	0794521311	Mobile Number an welche die SMS gesendet werden soll. Dies übersteuert die Kontaktinformationen des Kunden. Wenn leer gelassen, dann wird die Kontaktnummer des Kunden verwendet Nur CH Nummern zugelassen!	Nein
content	Text (306)	Ihre Bestellung wurde verarbeitet	SMS Inhalt. Bitte beachten Sie das ein SMS max. 160 Zeichen beinhaltet, bzw. ab 2. SMS jeweils 153 Zeichen zur Verfügung steht. Die SMS kosten werden dem Partner verrechnet	

2.23.3 Antwort

Typ	Beispiel	Beschreibung
ReturnItem		

2.23.4 Validierung

Folgende Meldungen sind vorgesehen:

Status Code - Range für diese Funktion: **1320 - 1339**

Bereich	Regel	Beschreibung	Status Code	Status Message
Benutzer	Benutzer vorhanden	Die angegebenen Kundennummer existiert nicht in QMC.	1320	Der Kunde {0:userId} ist nicht in QMC vorhanden.
SMS Number	Angegebene Nummer nicht gültig	Bei der angegebenen mobileNumber handelt es sich nicht um eine gültige Mobile Number	1321	Die angegebene Mobile Nummer {0:mobileNumber} ist ungültig
Kunde	Der Kunde hat keine SMS Kontaktangaben	Wenn der Kunde keine Kontaktangaben hinterlegt hat und beim Aufruf einen Nummer mitgegeben wurde.	1322	Der Kunde {0:userId} hat keine SMS Kontaktangaben.
Kunde	Der Kund gehört zu einem anderen Partner	Der Kunde ist einem anderen Partner zugewiesen	1323	Der Kunde {0} gehört nicht zu ihrem Partnergebiet.
Meldung	Länge der Meldung	Die Meldung darf maximal 306 Zeichen lang sein	1324	Die Meldung ist zu lange. Diese hat {0} Zeichen anstelle der erlaubten 306.

2.24 GetLockState

ab QDE Version 4.0

2.24.1 Beschreibung

Abfragen des Gesperrt Status eines Kunden. Die Daten werden analog der Ansicht im QMC zurückgegeben.

2.24.2 Parameter

Name	Typ	Beispiel	Beschreibung	Pflicht
token	Text (50)	936DA01F-9ABD-4D9D-80C7-02AF85C822A8	Sicherheits-Token, welches mit der Methode "Authenticate" angefordert wurde.	Ja
systemUserName	Text (50)	dorlimeyer	Name des Benutzers aus dem Fremdsystem.	Ja
userId	Zahl (32 bit)	100102396	Identifikationsnummer des Kunden im QMC (QMC Kundennummer).	Ja

2.24.3 Antwort

Typ	Beispiel	Beschreibung
ServiceLockReturnItem		ReturnItem mit der Liste der Services und deren Lockstatus

2.24.4 Validierung

Folgende Meldungen sind vorgesehen:

Status Code - Range für diese Funktion: **1340 - 1359**

Bereich	Regel	Beschreibung	Status Code	Status Message
Benutzer	Benutzer vorhanden	Die angegebenen Kundennummer existiert nicht in QMC.	1340	Der Kunde {0:userId} ist nicht vorhanden.
Kunde	Der Kund gehört zu einem anderen Partner	Der Kunde ist einem anderen Partner zugewiesen	1341	Der Kunde {0:UserId} ist nicht der PartnerId {1: PartnerId} zugewiesen

2.25 GetCancelInformation

ab QDE Version 4.0

2.25.1 Beschreibung

Abfragen der Kündigungsdaten eines Kunden. Die Daten werden analog der Ansicht im QMC zurückgegeben.

2.25.2 Parameter

Name	Typ	Beispiel	Beschreibung	Pflicht
token	Text (50)	936DA01F-9ABD-4D9D-80C7-02AF85C822A8	Sicherheits-Token, welches mit der Methode "Authenticate" angefordert wurde.	Ja
systemUserName	Text (50)	dorlimeyer	Name des Benutzers aus dem Fremdsystem.	Ja
userId	Zahl (32 bit)	100102396	Identifikationsnummer des auslösenden Kunden im QMC (QMC Kundennummer).	Ja

2.25.3 Antwort

Typ	Beispiel	Beschreibung
ServiceCancelReturnItem		ReturnItem mit den allgemeinen Informationen und der Liste der Services

2.25.4 Validierung

Folgende Meldungen sind vorgesehen:

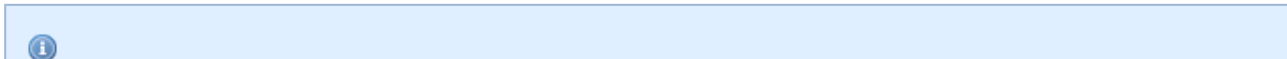
Status Code - Range für diese Funktion: **1360 - 1379**

Bereich	Regel	Beschreibung	Status Code	Status Message
Benutzer	Benutzer vorhanden	Die angegebenen Kundennummer existiert nicht in QMC.	1360	Der Kunde {0:userId} ist nicht vorhanden.
Kunde			1361	

Bereich	Regel	Beschreibung	Status Code	Status Message
	Der Kunde gehört zu einem anderen Partner	Der Kunde ist einem anderen Partner zugewiesen		Der Kunde {0:UserId} ist nicht der PartnerId {1: PartnerId} zugewiesen

2.26 SendFacturaData

ab QDE Version 4.0



2.26.1 Beschreibung

Abragen der Kündigungsdaten eines Kunden

2.26.2 Parameter

Name	Typ	Beispiel	Beschreibung	Pflicht
token	Text (50)	936DA01F-9ABD-4D9D-80C7-02AF85C822A8	Sicherheits-Token, welches mit der Methode "Authenticate" angefordert wurde.	Ja
systemUserName	Text (50)	dorlimeyer	Name des Benutzers aus dem Fremdsystem.	Ja
facturaDataList	Liste von { FacturaData }		1 - 50 Elemente <div style="border: 1px solid #ccc; padding: 5px; background-color: #e6f2ff;"> <p> Die Beschränkung ist aktuell aufgehoben. Die maximale Anzahl Elemente hängt von der Konfiguration ab. Genaue Tests folgen nach der Einführung mit ausgewählten Partnern. Für nähere Informationen kann sich der QMC Partner SPOC an den QMC SPOC wenden.</p> </div>	Ja

2.26.3 Antwort

Typ	Beispiel	Beschreibung
ReturnItem		

2.26.4 Validierung

Folgende Meldungen sind vorgesehen:

Status Code - Range für diese Funktion: **1380 - 1399**

Bereich	Regel	Beschreibung	Status Code	Status Message
Datenmenge	Maximal 100 Elemente	Mehr als 50 Elemente übermittelt	1380	Es wurden {0:anzahl} Datensätze übermittelt. Die maximale Anzahl ist 50.
	Mindestens 1 Element	Es wurden keine Elemente übermittelt	1381	Es wurden keine Datensätze übergeben. Es muss mindestens ein Datensatz enthalten sein.
Benutzer	Benutzer vorhanden	Die angegebenen Kundennummer existiert nicht in QMC. für jeden der Kunden in der Anfragen eine Meldung	1382	Der Kunde {0:userId} für die Rechnung {1:Rechnungsnummer} ist nicht in QMC vorhanden.
Kunde	Der Kund gehört zu einem anderen Partner	Der Kunde ist einem anderen Partner zugewiesen	1383	Der Kunde {0:userId} für die Rechnung {1:Rechnungsnummer} gehört nicht zu ihrem Partnergebiet.
Rechnungsperiode	Rechnungsperiode muss: Jahr (2010-2100) Monat (1-12)	Die Rechnungsperiode ist ungültig	1384	Die Rechnungsperiode für Kunde {0:userId} und Rechnung {1: Rechnungsnummer} ist ungültig.
Feldlänge	Maximale Feldlänge überschritten	Feldlänge werden gemäss Objektdefinition geprüft	1385	Der Wert für das Feld {0:Feldname} der Rechnung {1: Rechnungsnummer} ist zu lang. Maximale Länge: {2:Länge} Zeichen

BenutzerBenutzer vorhandenDie angegebenen Kundennummer existiert nicht in QMC.1360Der Kunde {0: userId} ist nicht in QMC vorhanden.

KundeDer Kund gehört zu einem anderen PartnerDer Kunde ist einem anderen Partner zugewiesen1341Der Kunde {0} gehört nicht zu ihrem Partnergebiet.

Bitte geben Sie eine Wohnung an. Flat Guid ist für einen FTTH Kunden Pflichtfeld

3 Objekte

- [Objekte](#)
 - [CableNode](#)
 - [FttHSplitter](#)
 - [QDEUser](#)
 - [InstallationAddress](#)
 - [TelephoneNumber](#)
 - [CorrespondenceAddress / BillingAddress](#)
 - [Druck Reihenfolge](#)
 - [Beispiel Adressen](#)
 - [ContractAddress](#)
 - [ReturnItem](#)
 - [Building](#)
 - [Flat](#)
 - [FttH](#)
 - [Cable](#)
 - [Workflow](#)
 - [UserWorkflowListReturnItem](#)
 - [UserWorkflowReturnItem](#)
 - [UserWorkflow](#)
 - [InstallationAddressWorkflow](#)
 - [TelephoneNumberWorkflow](#)
 - [BillingAddressWorkflow / CorrespondenceAddressWorkflow](#)
 - [ContractAddressWorkflow](#)
 - [AddressWorkflowItem](#)
 - [ServiceLockReturnItem](#)
 - [ServiceLockState](#)
 - [ServiceCancelReturnItem](#)
 - [ServiceCancelState](#)
 - [FacturaData](#)

3.1 CableNode

Name	Typ	Beispiel	Beschreibung	Pflicht
nodeName	Text (100)	node_234	Der eindeutige Name des HF Nodes. Dieser Wert wird später zur Validierung verwendet.	Ja

3.2 FttHSplitter

Name	Typ	Beispiel	Beschreibung	Pflicht
SplitterName	Text (100)	splitter_234	Der eindeutige Name des FttHSplitters. Dieser Wert wird später zur Validierung verwendet.	Ja

3.3 QDEUser

Name	Typ	Beispiel	Beschreibung	Pflicht
UserID	Zahl (32 Bit)	100102396	Identifikationsnummer des QMC Kunden (QMC Kundennummer). Falls keine UserID angegeben wird, wird eine neuer Kunde erstellt, anderenfalls wird der bestehende Kunde überschrieben.	Nein
WorkflowID	Zahl (64 Bit)	180861	Identifikator (WorkflowID) des Workflows (Neuanmeldung oder Adresswechsel) der zu bearbeitenden Kundendaten. Wichtig: Für den Umzugsprozess muss die Workflow-ID bei ModifyUser mitgegeben werden.	Teilweise
PartnerKdNr	Text (50)	1.4540.79267	Identifikator der ERP (Fremdsystem) Objektadresse. Anhand der PartnerNr kann eine Relation des QMC Datenstamms zu dem Datentstamm des ERP (Fremdsystem) hergestellt werden.	Nein
CreditStanding	Zahl (32 Bit)	gem. KNU	Bonitätsinformation aus dem ERP (Fremdsystem) 0-20 := Grün 21-50 := Gelb 51-100 := Rot Wenn nicht vorhanden := -1	Nein
InstallationAddress	InstallationAddress		Ein User kann eine Installations- Adresse haben (1:1) (siehe Objekt InstallationAddress)	Ja
CorrespondenceAddress	CorrespondenceAddress		Ein User kann eine Korrespondenz- Adresse haben (1:1) (siehe Objekt Correspondence- BillingAddress)	Nein
BillingAddress	BillingAddress		Ein User kann eine Rechnungs- Adresse haben (1:1) (siehe Objekt Correspondence- BillingAddress)	Nein
ContractAddress	ContractAddress		Ein User kann eine Vertrags- Adresse haben (1:1) (siehe Objekt ContractAddress)	Nein
PaymentMethod	Zahl (8 Bit)	2	Optional kann eine Zahlungsmethode mitgegeben werden. Es stehen folgende Zahlungsmethoden zur Verfügung: 1 Rechnung 2 Debit Direct (Postkonto) 3 LSV 4 E-Rechnung Hinweis: Dieser Wert wird nicht verarbeitet oder in QMC gespeichert..	Nein
IsActive	Bit	false	Flag ob der Kunde aktiv oder inaktiv ist. Wird dieser Wert auf "false" gesetzt, kann der Kunde im QMC nicht mehr bearbeitet werden. <div style="border: 1px solid #ccc; padding: 5px; background-color: #e6f2ff; margin-top: 10px;"> Noch nicht so implementiert!</div>	Ja

3.4 InstallationAddress

Name	Typ	Beispiel	Beschreibung	Pflicht
CustomerTyp	Zahl (8 Bit)	1	Unterscheidet zwischen einer natürlichen Person (=Privatperson) := {0} oder einer juristischen Person (=Firma) := {1}. Hierbei handelt es sich um ein Auswahlfeld (Enum) welches nur die Werte 0 oder 1 zulässt.	Ja

Name	Typ	Beispiel	Beschreibung	Pflicht
CompanyName	Text (100)	Muster AG	Firmenname des Kunden. Wenn CustomerTyp := 0: Wird dieses Attribut in der QMC Plattform nicht geführt. Wenn CustomerTyp :=1: Muss dieses Attribut in der QMC Plattform geführt werden (Pflicht)	Wenn Firmenkunde
Address	Zahl (8 Bit)	1	Bestimmt Anrede-Information des Kunden und Typisiert die Adresse. Wenn Address := 0: Herr / Sehr geehrter Herr (siehe tblAdresse.fldAddressID := 1) Wenn Address := 1: Frau / Sehr geehrte Frau (siehe tblAdresse.fldAddressID := 2) Hierbei handelt es sich um ein Auswahlfeld (Enum) welches nur die Werte 0 oder 1 zulässt.	Wenn Privatkunde
Lastname	Text (100)	Muster	Nachnamen des Kunden. (Vertragsinhaber).	Wenn Privatkunde
Firstname	Text (50)	Hans	Vorname des Kunden. Es muss sich hierbei um eine eindeutig erkennbare Person handeln (keine Doppelnamen Bsp: Susi und Hans).	Wenn Privatkunde
FlatGuid	GUID	936DA01F-9ABD-4D9D-80C7-02AF85C822A8	Weltweit eindeutiger Identifier der Wohnung (GUID).	Ja/Nein
BuildingGuid	GUID	FC41FFD6-E80D-4C86-996C-892DE7FF4D1B	Weltweit eindeutiger Identifier des Gebäudes (GUID). Falls ein Partner die Stammdaten nicht bis auf Wohnungsebene erfassen kann, kann er alternativ die Adressdaten mit der BuildingGUID erfassen. Bei diesem Kunden können dann aber ausschliesslich HF Produkte verwaltet werden.	Ja/Nein
Birthday	Datum	1972-08-16	Geburtsdatum des Kunden. Falls beim CustomerTyp eine natürliche Person ausgewählt wurde, muss ein Geburtsdatum vorhanden sein und der Kunde muss älter als 18 Jahre alt sein.	Ja/Nein
EMail	Text (50)	hans.muster@finecom.ch	Korrespondenz E-Mail Adresse des Kunden.	Ja/Nein
Nationality	Text (3)	CHE	Nationalität des Kunde. Ländercode: ISO 3166 ALPHA-3 (siehe http://de.wikipedia.org/wiki/ISO-3166-1-Kodierliste)	Ja
ResidencePermit	Text (50)	B aus EG/EFTA	Aufenthaltsbewilligung Schweiz (nur wenn Nationality nicht Schweiz (CHE)) Code siehe Anhang Aufenthaltsbewilligung Schweiz	Ja/Nein
Job	Text (50)	Gärtner	Bezeichnet den Beruf des Kunden.	Nein
TelephoneNumbers	Listenobjekt (TelephoneNumber)		Auf einer Installationsadresse können mehrere Telefonnummern hinterlegt werden. Die Telefonnummern (wenn vorhanden) werden immer als komplette Liste übergeben.	

3.5 TelephoneNumber

Name	Typ	Beispiel	Beschreibung	Pflicht
Typ	Zahl (8 bit)	3		Ja

Name	Typ	Beispiel	Beschreibung	Pflicht
			Bezeichnet den Telefonnummern Typen (Fesnetz Firma) (siehe Glossar: Telefonnummern Typen) Hierbei handelt es sich um ein Auswahlfeld (Enum).	
CountryCode	Text (4)	+41	Landesvorwahl der Telefonnummer	Ja
Number	Text (16)	325518822	Telefonnummer Wenn die Ländervorwahl der Schweiz (+41) entspricht, wird die Nummer validiert und formatiert.	Ja
Default	bit	0	1 := wenn es sich um die Hauptnummer des Kunden handelt.	Nein

3.6 CorrespondenceAddress / BillingAddress

Name	Typ	Beispiel	Beschreibung	Pflicht
CustomerTyp	Zahl (8 Bit)	1	Unterscheidet zwischen einer natürlichen Person (=Privatperson) := {0} oder einer juristischen Person (=Firma) := {1}. Hierbei handelt es sich um ein Auswahlfeld (Enum) welches nur die Werte 0 oder 1 zulässt.	Ja
CompanyName	Text (100)	Muster AG	Firmenname des Kunden. Wenn CustomerTyp := 0: Wird dieses Attribut in der QMC Plattform nicht geführt. Wenn CustomerTyp :=1: Muss dieses Attribut in der QMC Plattform geführt werden (Pflicht).	Ja /Nein
Address	Zahl (8 Bit)	1	Bestimmt Anrede-Information des Kunden und Typisiert die Adresse. Wenn Address :=-1: leer, keine Andrede Wenn Address := 0: Herr / Sehr geehrter Herr (siehe tblAdresse.fldAddressID := 1) Wenn Address := 1: Frau / Sehr geehrte Frau (siehe tblAdresse.fldAddressID := 2) Wenn Address := 2: Herren / Sehr geehrte Herren (siehe tblAdresse.fldAddressID := 6) Wenn Address := 3: Damen / Sehr geehrte Damen (siehe tblAdresse.fldAddressID := 7) Wenn Address := 4: Herr u. Frau / Sehr geehrte Herr und Frau (siehe tblAdresse.fldAddressID := 8) Wenn Address := 5: Familie / Sehr geehrte Familie (siehe tblAdresse.fldAddressID := 9) Hierbei handelt es sich um ein Auswahlfeld (Enum) welches nur die Werte -1, 0, 1, 2, 3, 4 oder 5 zulässt. Ungültige Werte werden als -1 gesetzt.	Ja /Nein
Lastname	Text (100)	Muster	Nachnamen des Kunden. (Vertragsinhaber).	Ja /Nein
Firstname	Text (100)	Hans	Vorname des Kunden. Es muss sich hierbei um eine eindeutig erkennbare Person handeln (keine Doppelnamen Bsp: Susi und Hans).	Ja /Nein
StreetName	Text (100)	Ligusternweg	Bezeichnet die Strasse oder das Postfach des Kunden.	Ja
HouseNr	Text (5)	21A	Bezeichnet die Strassen-/Hausnummer des Kunden.	Nein
Zip6	Zahl (32 bit)	250000	Bezeichnet die 6-stellig Postleitzahl des Kunden. Wenn der Adressen- Ort in der Schweiz liegt, muss dieses Attribute verwendet werden.	Ja /Nein
Zip	Text (20)	3258912	Bezeichnet die Postleitzahl des Kunden. Wenn der Adressen- Ort ausserhalb der Schweiz liegt, muss dieses Attribute verwendet werden.	Ja /Nein
Place	Text (150)	Karlsruhe	Bezeichnet die Wohngemeinde des Kunden. Wenn der Adressen- Ort in der Schweiz liegt, muss dieses Attribute nicht verwendet werden.	Ja
Country	Text (3)	CHE	Land des Kunden. Ländercode: ISO 3166 ALPHA-3 (siehe http://de.wikipedia.org/wiki/ISO-3166-1-Kodierliste)	Ja
CompanyAdditional		Baugeschäft	Zusatz zum Firmenfeld	Nein

Name	Typ	Beispiel	Beschreibung	Pflicht
	Text (100)			
Address1	Text (100)	Pascal Meier	Namens- Zusatzfeld	Nein
Address2	Text (100)		Namens- Zusatzfeld	Nein
Address3	Text (100)		Namens- Zusatzfeld	Nein

3.6.1 Druck Reihenfolge

Felder ohne Wert haben kein Zeilenumbruch zur folge

<CompanyName> *(nur bei CustomerTyp 1)*

<CompanyAdditional> *(nur bei CustomerTyp 1)*

<Address> <Firstname> <Lastname>

<Address1>

<Address2>

<Address3>

<StreetName> <HouseNr>

<Zip> <Place>

<Country>

3.6.2 Beispiel Adressen

CustomerTyp	Company	CompanyAdditional	Address GUI	Address Label	Lastname	Firstname	Address1	Address2	Address3	Address Letter
0			Herr	Herr	Hoss	Mathias	c/o Blabla			Sehr geehrter Herr Hoss
1	Muff AG	Baugeschäft	Herr	Herr	Alois	Muff				Sehr geehrter Herr Alois
0			Keine	Keine			Patrick Bosshard	Pascal Meier		Sehr geehrte Damen und Herren
1	die Grafiken		Keine	Keine	Wegmann-Anrein	Rahel				Sehr geehrte Damen und Herren
1	Quickline	c/o Finecom Tel.	Herr	Herr	Haller	Marc				Sehr geehrter Herr Haller
0			Herren	Keine			Anroldo Afoli	Emmer Afoli	c/o Enver Tavoli	Sehr geehrte Herren
0			Frauen	Keine	Meier	Angelika	Maya Meier			Sehr geehrte Damen
0			Herr u. Frau	Herr u. Frau	Schnebele	Isabell u. René				Sehr geehrte Herr und Frau Schnebele
0			Familie	Familie	Haller	Martin				Sehr geehrte Familie Haller

3.7 ContractAddress

Name	Typ	Beispiel	Beschreibung	Pflicht
CustomerTyp	Zahl (8 Bit)	1	Unterscheidet zwischen einer natürlichen Person (=Privatperson) := {0} oder einer juristischen Person (=Firma) := {1}. Hierbei handelt es sich um ein Auswahlfeld (Enum) welches nur die Werte 0 oder 1 zulässt.	Ja
CompanyName	Text (100)	Muster AG	Firmenname des Kunden. Wenn CustomerTyp := 0: Wird dieses Attribut in der QMC Plattform nicht geführt. Wenn CustomerTyp :=1: Muss dieses Attribut in der QMC Plattform geführt werden (Pflicht).	Ja /Nein

Name	Typ	Beispiel	Beschreibung	Pflicht
Address	Zahl (8 Bit)	1	Bestimmt Anrede-Information des Kunden und Typisiert die Adresse. Wenn Address := -1: leer, keine Andrede Wenn Address := 0: Herr / Sehr geehrter Herr (siehe tblAdresse.fldAddressID := 1) Wenn Address := 1: Frau / Sehr geehrte Frau (siehe tblAdresse.fldAddressID := 2) Hierbei handelt es sich um ein Auswahlfeld (Enum) welches nur die Werte -1, 0 oder 1 zulässt. Ungültige Werte werden als -1 gesetzt.	Ja /Nein
Lastname	Text (100)	Muster	Nachnamen des Kunden. (Vertragsinhaber).	Ja /Nein
Firstname	Text (100)	Hans	Vorname des Kunden. Es muss sich hierbei um eine eindeutig erkennbare Person handeln (keine Doppelnamen Bsp: Susi und Hans).	Ja /Nein
StreetName	Text (100)	Ligusternweg	Bezeichnet die Strasse oder das Postfach des Kunden.	Ja
HouseNr	Text (5)	21A	Bezeichnet die Strassen-/Hausnummer des Kunden.	Nein
Zip6	Zahl (32 bit)	250000	Bezeichnet die 6-stellig Postleitzahl des Kunden. Wenn der Adressen- Ort in der Schweiz liegt, muss dieses Attribute verwenden werden.	Ja /Nein
Zip	Text (20)	3258912	Bezeichnet die Postleitzahl des Kunden. Wenn der Adressen- Ort ausserhalb der Schweiz liegt, muss dieses Attribute verwendet werden.	Ja /Nein
Place	Text (150)	Karlsruhe	Bezeichnet die Wohngemeinde des Kunden. Wenn der Adressen- Ort in der Schweiz liegt, muss dieses Attribute nicht verwendet werden.	Ja
Country	Text (3)	CHE	Land des Kunden. Ländercode: ISO 3166 ALPHA-3 (siehe http://de.wikipedia.org/wiki/ISO-3166-1-Kodierliste)	Ja

3.8 ReturnItem

Name	Typ	Beispiel	Beschreibung	Pflicht
Requester	Text (25)	mike.mueller	Name des Antragstellers (vom Fremdsystem).	
StatusCode	Zahl (16 Bit)	1	Bezeichnet anhand einer Nummer den Status der Transaktion. 0: Die Transaktion wurde erfolgreich ausgeführt. 100: Authentifizierung ist fehlgeschlagen > 200: Validierungsfehler	
StatusMessage	Text (1000)	No Anrede found	Beschreibung des Status	
UserID	Zahl (32 Bit)	100062557	Identifikationsnummer des QMC Kunden (QMC Kundennummer). (wenn vorhanden!)	

3.9 Building

Name	Typ	Beispiel	Beschreibung	Pflicht
BuildingGuid	GUID	936DA01F-9ABD-4D9D-80C7-02AF85C822A8	Weltweit eindeutiger Identifier des Gebäudes (GUID).	Ja

Name	Typ	Beispiel	Beschreibung	Pflicht
StreetNumber	Text (20)	21B	Bezeichnung des Gebäudes. (Haus Nummer). Alles Grossbuchstaben und keine Leerzeichen. Werte werden in Grossbuchstaben konvertiert und die Leerzeichen werden entfernt. Pro Strasse darf nur ein Gebäude ohne Namen hinterlegt werden.	Nein
XCoordinate	Zahl (32 Bit)	252857	Schweizer Landeskoordinate X- Achse (siehe http://de.wikipedia.org/wiki/Schweizer_Landeskoordinaten)	Nein
YCoordinate	Zahl (32 Bit)	684592	Schweizer Landeskoordinate Y- Achse (siehe http://de.wikipedia.org/wiki/Schweizer_Landeskoordinaten)	Nein
StreetDesc	Text (50)	Blumenrain	Eindeutiger Name der Strasse. Strasse muss immer ausgeschrieben (gemäss Postdaten- File) sein und mit der in der QMC Plattform hinterlegten "Post" Strassenliste übereinstimmen.	Ja
Zip6	Zahl (32 Bit)	254400	6-stellige Postleitzahl (Strasse kann in mehreren Ortschaften gleichzeitig vorkommen)	Ja
Egld	Zahl (32 Bit)	190066867	Eidgenössischer Gebäude-Identifikator (9-stellige Nummer) (siehe Glossar: EGID (gemäss BFS))	Nein
Eldd	Zahl (8 Bit)	1	Eidgenössischer Eingangsidentifikator (2-stellige Nummer) (siehe Glossar: EGID (gemäss BFS))	Nein
Note	Text (250)	gem. KNU	Partner individuelles Feld um Gebäudespezifische Daten im QMC zu hinterlegen	Nein
IsActive	Bit	false	Gibt an ob das Gebäude Aktiv oder Inaktiv ist. Es werden keine Daten gelöscht. Wird der Wert auf "false" gesetzt, kann das Gebäude im QMC nicht mehr ausgewählt werden.	Ja
HausKey	Zahl (32 Bit)	46	Primärschlüssel aus der Gebäude DB von der Post.	Nein
Flats	Listenobjekt (Flat)		Eine Liste mit Wohnungen, welche zu diesem Gebäude gehören. Bei einem neue Gebäude wird im Fall, dass keine Wohnungen mitgeliefert werden, ein Gebäude ohne Wohnungen angelegt. Für bestehende Gebäude werden alle (allfälligen) Wohnungen ignoriert.	Nein

3.10 Flat

Name	Typ	Beispiel	Beschreibung	Pflicht
FlatGuid	GUID	936DA01F-9ABD-4D9D-80C7-02AF85C822A8	Weltweit eindeutiger Identifier der Wohnung (GUID).	Ja
FloorId	Zahl (16 Bit)	3203	Angabe des Stockwerkes, auf welcher sich die Wohnung befindet (siehe Glossar: WSTWK (gemäss BFS))	Ja
FlatDesc	Text (50)	links, 4.5 Zimmer	Bezeichnung der Wohnung. Falls keine Wohnung- Bezeichnung geliefert werden kann, kann zB. auch die EWID angegeben werden (siehe Glossar: EWID).	Ja
Ewld	Zahl (16 Bit)	33	Eidgenössischer Wohnung-Identifikator (3-stellige Nummer) (siehe Glossar: EWID (gemäss BFS))	Nein
Wn	Zahl (16 Bit)	105	Eidgenössische Wohnungsnummer siehe Merkblatt. (4-stellige Nummer)	Nein
WedId	Zahl (8 Bit)	12	Verbindung zum Gebäudeeingang (2-stellige Nummer) (siehe Glossar: WEDID (gemäss BFS))	Nein
WhgNr		gem. KNU	Administrative Wohnungsnummer. Freifeld für KNU gemäss BFS.	Nein

Name	Typ	Beispiel	Beschreibung	Pflicht
	Text (50)			
Weinr	Text (50)	gem. KNU	Physikalische Wohnungsnummer. Freifeld für KNU gemäss BFS	Nein
FttHContract	Bit	false	FttH-Erschliessungsvertrag. Gibt an ob ein gültiger FttH- Erschliessungsvertrag mit dem Eigentümer bereits abgeschlossen wurde. Falls dieses Feld := Falsch ist, darf keine FttH-Leitung aufgeschaltet werden.	Nein
BuildingGuid	GUID	FC41FFD6-E80D-4C86-996C-892DE7FF4D1B	Weltweit eindeutiger Identifier des Gebäudes (GUID). Relation (dies Wohnung gehört zu diesem Haus n:1)	Ja
IsActive	Bit	false	Gibt an ob die Wohnung Aktiv oder Inaktiv ist. Es werden keine Daten gelöscht. Wird der Wert auf "false" gesetzt, kann das Stockwerk / die Wohnung im QMC nicht mehr ausgewählt werden.	Ja

3.11 FttH

Name	Typ	Beispiel	Beschreibung	Pflicht	Ab Version
Otold	Text (20)	B.107.000.003.5	Identifikator der Dose (Optical Telecommunications Outlet) (siehe Glossar: OTO-ID)	Nein	
OtoPort	Zahl (16 Bit)	2	Nummer des optischen Steckverbinders an der OTO (Port)	Nein	
Pop	Text (250)	Bur007	Anbindungs-POP. FAN Standort	Nein /Ja	
SplitterName	Text (100)	splitter_23	Name des Splitters. Muss aus der hinterlegten Liste gewählt werden.	Nein	
Location	Text (100)	Bern	Splitter-Standort. Wird bei GPON benötigt.	Nein	
Routing	Text (250)	gem. KNU	Leitweg. Freifeld für KNU.	Nein	
SidewalkReady	Bit	false	1 wenn Strasse erschlossen	Ja	
BepReady	Bit	false	1 wenn Gebäude erschlossen	Ja	
OtoReady	Bit	false	1 wenn Dose in Wohnung erschlossen Falls das Feld := NULL ist, wird dieses Feld via QMC geführt. Falls das Feld := 1 ist und auf 0 geändert werden soll, darf die FttH-Leitung im QMC nicht mehr aktiv sein.	Nein	
OrderSystemId	Zahl (32 Bit)	1546879	External System Order Id. Wird zB. im Fall EWB angezeigt	Nein	
AvailabilityDate	Datum	2012-01-05	Verfügbarkeitsdatum ab wann die Leitung erschlossen ist. Das Datum ist für den Bestellprozess nicht relevant. Dafür ist das BepAvailabilityDate vorhanden.	Nein	
AvailabilityStatus	Text (50)	planned	Status der Verfügbarkeit: ((planned = In Planung, underconstruction = wird gebaut, built = gebaut)	Nein	
Note	Text (250)	gem. KNU	Bemerkungsfeld. Feld für Netzbetreiber	Nein	

Name	Typ	Beispiel	Beschreibung	Pflicht	Ab Version
FlatGuid	GUID	936DA01F-9ABD-4D9D-80C7-02AF85C822A8	Weltweit eindeutiger Identifier des Wohnung (GUID). Relation (diese FtH-Info gehört zu dieser Wohnung 1:1)	Ja	
OtoGuid	GUID	FC41FFD6-E80D-4C86-996C-892DE7FF4D1B	Identifikation der OTO Information	Ja	
OMDFRack	Text (10)	Rack 1	Welches OMDF-Rack (siehe Glossar: OMDF (Optical Main Distribution Frame))	Nein	
OMDFSlot	Zahl (32 Bit)	123654	Welcher OMDF-Slot (siehe Glossar: OMDF (Optical Main Distribution Frame))	Nein	
OMDFPort	Zahl (32 Bit)	456321	Welcher OMDF-Port (siehe Glossar OMDF (Optical Main Distribution Frame))	Nein	
IsPatched	Bit	false	Patch-Status der Linie	Ja	3.1
BepAvailabilityDate	Datum	2012-01-05	Verfügbarkeitsdatum ab wann das Gebäude erschlossen ist. Das Datum kann in Zukunft liegen wenn BepReady = false. Dies hat zur Folge, dass im Bestellprozess die Wahl zwischen FTTH- und Kabelprodukten besteht. Das BepAvailabilityDate wird in der Meldung im Bestellprozess dargestellt. FTTH kann frühestens ab diesem Datum bestellt werden. Wenn das BepAvailabilityDate nicht mehr als 3 Wochen in der Zukunft liegt, können nur noch FTTH-Produkte bestellt werden.	Nein	3.1
BasicBundleMode	Zahl (16Bit)	1	Definition des Grundanschluss Modells auf dem Gebäude, wenn leer gilt das definierte Default Produkt. Modi: 0 - Deaktiviert das Default Produkt auf Stufe Partner. 1 - Kombi welches den Grundanschluss nicht inklusive hat. 2 - Kombi mit inkludiertem Grundanschluss.	Nein	4.0

3.12 Cable

Name	Typ	Beispiel	Beschreibung	Pflicht	Ab Version
nodeName	Text (100)	N27 Im Feld 2	Bezeichnet den HF Node gemäss der in der QMC Plattform hinterlegten Node Struktur.	Nein	
IsConnected	Bit	false	Gibt an ob das Gebäude bereits erschlossen ist.	Ja	
IsBackwardChannelCompatible	Bit	1	Information ob der HF Anschluss rückkanaltauglich ist. <i>1=Ja, 0=Nein, NULL=Unbekannt</i>	Nein	
IsLeaded	Bit	false	Information ober der HF Anschluss plombiert ist.	Nein	
ServiceCapability	Zahl (32 Bit)	1024	Tauglich bis MHz(860, 1024, etc.)	Nein	
Owner	Text (250)	Hans Muster, Blumenrain 12, 2572 Sutz, 079 555 66 33	Eigentümer. Freitext gemäss KNU.	Nein	

Name	Typ	Beispiel	Beschreibung	Pflicht	Ab Version
Administration	Text (250)	gemäss KNU	Verwaltung. Freitext gemäss KNU.	Nein	
Comment	Text (250)	gemäss KNU	Bemerkungsfeld. Baujahr, Sanierungsjahr, Verstärker Typ, V. Dämpfung in DB, V. Entzerrung in DB	Nein	
HasBuildingAmplifier	Bit	false	Ist ein Hausverstärker vorhanden	Nein	
OutputLevel	Zahl (Dezimal)	12.10	Verstärker Ausgangspegel in DB. Dezimaler Wert gemäss KNU.	Nein	
FlatCount	Zahl (32 Bit)	25	Anzahl Wohnungen welche auf diesem Node	Nein	
ActiveSubscriptionCount	Zahl (32 Bit)	12	Anzahl aktive Leitungen auf diesem Node	Nein	
InactiveSubscriptionCount	Zahl (32 Bit)	13	Anzahl inaktive Leitungen auf diesem Node	Nein	
BuildingGuid	GUID	FC41FFD6-E80D-4C86-996C-892DE7FF4D1B	Relation Gebäude GUID. Weltweit eindeutiger Identifier des Gebäudes (GUID). Wenn ohne FlatGuid übergeben, dann werden die Daten auf alle Datensätze des Gebäudes angewendet.	Ja /Nein	
FlatGuid	GUID	936DA01F-9ABD-4D9D-80C7-02AF85C822A8	Relation Wohnung GUID. Weltweit eindeutiger Identifier der Wohnung (GUID).	Ja /Nein	
GaPrice	Zahl (Dezimal)	16.50	Preis des Grundanschlusses auf diesem Gebäude. Wird nur Informativ verwendet.	Nein	4.0
MaxUpload	Zahl (MBit/s)	50	Maximale Upload Rate. Wird in Zukunft dazu verwendet werden die Produkte Verfügbarkeit zu steuern. (Wird auf Stufe Cable Objekt (auf Wohnung oder Gebäude abgelegt)) Bei Qualifizierung innerhalb Online Bestellungen wird die tiefste Bandbreite des Gebäude verwendet. 0 = Keine Limitierung	Nein	4.0
MaxDownload	Zahl (MBit/s)	0	Maximale Download Rate. Wird in Zukunft dazu verwendet werden die Produkte Verfügbarkeit zu steuern. (Wird auf Stufe Cable Objekt (auf Wohnung oder Gebäude abgelegt)) Bei Qualifizierung innerhalb Online Bestellungen wird die tiefste Bandbreite des Gebäude verwendet. 0 = Keine Limitierung	Nein	4.0
BasicBundleMode	Zahl (16Bit)	1	Definition des Grundanschluss Modells auf dem Gebäude, wenn leer gilt das definierte Default Produkt. Modi: 0 - Deaktiviert das Default Produkt auf Stufe Partner. 1 - Kombi welches den Grundanschluss nicht inklusive hat. 2 - Kombi mit inkludiertem Grundanschluss.	Nein	4.0

3.13 Workflow

3.13.1 UserWorkflowListReturnItem

Name	Typ	Beispiel	Bemerkung	Pflicht
ReturnItem	ReturnItem		Response Objekt mit Status-Informationen des Aufrufs. Wird in jedem Fall zurückgegeben.	Ja
UserWorkflowList	Listenobjekt (UserWorkflow)		<p>Gibt eine Liste mit allen pendenten UserWorkflow Objekten zurück. Falls keine gefunden werden, wird eine leere Liste zurückgeben.</p> <p>Im Objekt UserWorkflow werden in der Liste nur die folgenden Felder gefüllt:</p> <ul style="list-style-type: none"> • UserWorkflowId • ModifyStatus • UserId • PartnerKdNr • Requester • RequesterRole • ShortDescription • Notification • IsClosed • IsActive • RelocationWishDate (falls IsRelocation "true") • IsRelocation 	Ja

3.13.2 UserWorkflowReturnItem

Name	Typ	Beispiel	Bemerkung	Pflicht
ReturnItem	ReturnItem		Response Objekt mit Status-Informationen des Aufrufs. Wird in jedem Fall zurückgegeben.	Ja
UserWorkflow	UserWorkflow		Gibt das UserWorkflow Objekt anhand der UserWorkflowID zurück.	Ja

3.13.3 UserWorkflow

Name	Typ	Beispiel	Bemerkung	Pflicht
UserWorkflowId	Zahl (64 Bit)	100062557	Identifikator (WorkflowID) des Workflows (Neuanmeldung oder Adresswechsel) der zu bearbeitenden Kundendaten.	Ja
ModifyStatus	Zahl (8 Bit)		<p>Modifikationsart:</p> <p>1 - Neukunde aus Online Anmeldung erfassen (alle offenen WF die noch keine UserId haben)</p> <p>2 - Bestehender Kunde verändern (WF Adresswechsel)</p>	Ja
UserId	Zahl (32 Bit)		<p>Identifikationsnummer des QMC Kunden (QMC Kundennummer).</p> <p>Nur wenn ModifyStatus := 2</p>	Nein
PartnerKdNr	Text (50)	1.4540.79267	<p>Identifikator der ERP (Fremdsystem) Objektadresse.</p> <p>Anhand der PartnerNr kann eine Relation des QMC</p>	Nein

Name	Typ	Beispiel	Bemerkung	Pflicht
			Datenstamms zu dem Datentstamm des ERP (Fremdsystem) hergestellt werden.	
Requester	Text (25)	10596832	QMC SystemUser- Name des Antragstellers.	Ja
RequesterRole	Text (10)	CUSTOMER	QMC SystemUser- Rolle des Antragstellers. - HELPDESK (Rolle des Kundendienst- Mitarbeiters) - CUSTOMER - (Rolle des Endkunden) - KNU - (Rolle des KNU- Mitarbeiters)	Ja
ShortDescription	Text (250)	Meyer Dominik, Ipsach	Kurzbeschreibung des Inhalts des zu modifizierenden Kunden.	Ja
Notification	Text (250)		Begründungstext warum wieso...	
InstallationAddressWorkflow	InstallationAddressWorkflow		- Bei dem Funktionsaufruf GetWorkflowUserList wird dieses Attribute nicht gesetzt (:= null)	Ja /Nein
BillingAddressWorkflow	BillingAddressWorkflow		- Bei dem Funktionsaufruf GetWorkflowUserList wird dieses Attribute nicht gesetzt (:= null)	Ja /Nein
CorrespondenceAddressWorkflow	CorrespondenceAddressWorkflow		- Bei dem Funktionsaufruf GetWorkflowUserList wird dieses Attribute nicht gesetzt (:= null)	Ja /Nein
ContractAddressWorkflow	ContractAddressWorkflow		- Bei dem Funktionsaufruf GetWorkflowUserList wird dieses Attribute nicht gesetzt (:= null)	Ja /Nein
IsClosed	Bit	false	1 := Wenn Kunden Workflow geschlossen ist.	Ja /Nein
IsActive	Bit	false	Flag ob der Kunden aktiv oder inaktiv ist.	Ja
RelocationWishDate	Datum	2015-06-22T00:00:00	Ist gesetzt, falls IsRelocation = true	Ja /Nein
IsRelocation	Bit	true	true := Es handelt sich um einen Umzugs- /Technischen Wechsel-Prozess	Ja

3.13.4 InstallationAddressWorkflow

Name	Typ	Beispiel	Beschreibung	Pflicht	Ab Version
Mode	Text (10)	CHANGE	Beschreibt den Änderungsmodus. Mögliche Modi sind: KEEP CHANGE NEW DELETE	Ja	
CustomerTyp	AddressWorkflowItem			Nein	
CompanyName	AddressWorkflowItem			Nein	
Address	AddressWorkflowItem			Nein	
Lastname	AddressWorkflowItem			Nein	
Firstname	AddressWorkflowItem			Nein	
StreetName	AddressWorkflowItem			Nein	

Name	Typ	Beispiel	Beschreibung	Pflicht	Ab Version
HouseNr	AddressWorkflowItem			Nein	
Zip6	AddressWorkflowItem			Nein	
Zip	AddressWorkflowItem			Nein	
Place	AddressWorkflowItem			Nein	
Country	AddressWorkflowItem			Nein	
FlatGUID	AddressWorkflowItem			Nein	
BuildingGUID	AddressWorkflowItem			Nein	
Birthday	AddressWorkflowItem			Nein	
E-Mail	AddressWorkflowItem			Nein	
Nationality	AddressWorkflowItem			Nein	
ResidencePermit	AddressWorkflowItem			Nein	
Job	AddressWorkflowItem			Nein	
TelephoneNumbers	Listenobjekt (TelephoneNumberWorkflow)			Nein	
AccessTechnologie	AddressWorkflowItem		Die Access Technologie des Kunden wird in jedem Fall zurückgegeben	Ja	3.1
IsFlatNecessary	AddressWorkflowItem		Bei FTTH Bestellung ist dieser Wert = True und signalisiert dem ERP, dass es bei Modify Customer eine FlatGuid mitgegeben werden muss	Ja	3.1

3.13.5 TelephoneNumberWorkflow

Name	Typ	Beispiel	Beschreibung	Pflicht
Id	AddressWorkflowItem			Nein
Typ	AddressWorkflowItem			Nein
CountryCode	AddressWorkflowItem			Nein
Number	AddressWorkflowItem			Nein
Default	AddressWorkflowItem			Nein

3.13.6 BillingAddressWorkflow / CorrespondenceAddressWorkflow

Name	Typ	Beispiel	Beschreibung	Pflicht
Mode	Text (10)	CHANGE	Beschreibt den Änderungsmodus. Mögliche Modi sind: KEEP CHANGE	Ja

Name	Typ	Beispiel	Beschreibung	Pflicht
			NEW DELETE	
CustomerTyp	AddressWorkflowItem			Nein
CompanyName	AddressWorkflowItem			Nein
Address	AddressWorkflowItem			Nein
Lastname	AddressWorkflowItem			Nein
Firstname	AddressWorkflowItem			Nein
StreetName	AddressWorkflowItem			Nein
HouseNr	AddressWorkflowItem			Nein
Zip6	AddressWorkflowItem			Nein
Zip	AddressWorkflowItem			Nein
Place	AddressWorkflowItem			Nein
Country	AddressWorkflowItem			Nein
CompanyAdditional	AddressWorkflowItem			Nein
Address1	AddressWorkflowItem			Nein
Address2	AddressWorkflowItem			Nein
Address3	AddressWorkflowItem			Nein

3.13.7 ContractAddressWorkflow

Name	Typ	Beispiel	Beschreibung	Pflicht
Mode	Text (10)	CHANGE	Beschreibt den Änderungsmodus. Mögliche Modi sind: KEEP CHANGE NEW DELETE	Ja
CustomerTyp	AddressWorkflowItem			Nein
CompanyName	AddressWorkflowItem			Nein
Address	AddressWorkflowItem			Nein
Lastname	AddressWorkflowItem			Nein
Firstname	AddressWorkflowItem			Nein
StreetName	AddressWorkflowItem			Nein
HouseNr	AddressWorkflowItem			Nein
Zip6	AddressWorkflowItem			Nein
Zip	AddressWorkflowItem			Nein
Place	AddressWorkflowItem			Nein
Country	AddressWorkflowItem			Nein

3.13.8 AddressWorkflowItem

Name	Typ	Beispiel	Beschreibung	Pflicht
Mode	Text (10)	CHANGE	Beschreibt den Änderungsmodus. Mögliche Modi sind: KEEP CHANGE NEW DELETE	Ja
Old	Text (250)	Muster AG	Der alte Wert.	Nein
New	Text (250)	Müller AG	Der neue Wert	Nein

3.14 ServiceLockReturnItem

ab Version 4.0

Name	Typ	Beispiel	Beschreibung	Pflicht
Requester	Text (25)	mike.mueller	Name des Antragstellers (vom Fremdsystem).	
StatusCode	Zahl (16 Bit)	1	Bezeichnet anhand einer Nummer den Status der Transaktion. 0: Die Transaktion wurde erfolgreich ausgeführt. 100: Authentifizierung ist fehlgeschlagen > 200: Validierungsfehler	
StatusMessage	Text (1000)	No Anrede found	Beschreibung des Status	
UserID	Zahl (32 Bit)	100062557	Identifikationsnummer des QMC Kunden (QMC Kundennummer). (wenn vorhanden!)	
Services	Liste von ServiceLockState			

3.15 ServiceLockState

ab Version 4.0

Name	Typ	Beispiel	Beschreibung	Pflicht
Service	Text (10)	INET	Liste aus: <ul style="list-style-type: none"> • Internet • Email • CustomerAccount • Telefonie • Dtv • Cloud • MobileNr • QITv 	Ja
Locked	short	1	1 = gesperrt	Ja
LockInfo	Text (250)	Sperrgrund	Sperrgrund - wenn vorhanden	Nein
ServiceInfo	Text(150)	Internet M	Sprechende Bezeichnung des Services	Ja

Name	Typ	Beispiel	Beschreibung	Pflicht
LastEvent	DateTime		Datum der Letzten Sperrung / Entsperrung	Nein

3.16 ServiceCancelReturnItem

ab Version 4.0

Name	Typ	Beispiel	Beschreibung	Pflicht
Requester	Text (25)	mike.mueller	Name des Antragstellers (vom Fremdsystem).	
StatusCode	Zahl (16 Bit)	1	Bezeichnet anhand einer Nummer den Status der Transaktion. 0: Die Transaktion wurde erfolgreich ausgeführt. 100: Authentifizierung ist fehlgeschlagen > 200: Validierungsfehler	
StatusMessage	Text (1000)	No Anrede found	Beschreibung des Status	
UserID	Zahl (32 Bit)	100062557	Identifikationsnummer des QMC Kunden (QMC Kundennummer). (wenn vorhanden!)	
Services	Liste von ServiceCancelState			

3.17 ServiceCancelState

ab Version 4.0

Name	Typ	Beispiel	Beschreibung	Pflicht
Service	Text (10)	INET	Liste aus: <ul style="list-style-type: none"> • Internet • Telefonie • Dtv • Kombi • Cloud • Mobile • Vpbx • QITv • MobileTv • Geräteplan • SecurityPackage • RfOverlay Liste kann jederzeit dynamisch innerhalb der gleichen QDE Version erweitert werden	Ja
AdditionalInfo	Text (250)	Quickline Swiss Flat 032 530 04 01	Analog der Anzeige im QMC auf der Seite der Kündigung	Ja
State	Text (150)	Aktiv	Analog der Anzeige im QMC auf der Seite der Kündigung	Ja
CancelDate	Date	30.06.2016	Kündigungsdatum, falls Datum leer, keine Kündigung vorhanden	Nein

3.18 FacturaData

ab Version 4.0

Wichtiger Hinweis: Die Felder UserId, PeriodeYear, PeriodeMonth identifizieren einen Datensatz. Stimmen diese Felder mit einem bestehenden Datensatz überein, dann wird dieser aktualisiert.

Name	Typ	Beispiel	Beschreibung	Pflicht
UserId	Zahl (32 bit)	100102396	Identifikationsnummer des auslösenden Kunden im QMC (QMC Kundennummer).	Ja
PeriodeYear	Zahl (32bit)	2016	Rechnungsjahr Gültiger Bereich: 2010 - 2100	Ja
PeriodeMonth	Zahl (32bit)	1	Monat Gültiger Bereich: 1-12	Ja
FacturaNumber	Text(50)	5213432	Rechnungsnummer	Ja
FacturaAmount	Dezimal	57.20	Rechnungsbetrag incl. MwSt.	Ja
DocumentReference	Text (150)	100102396-5213432.pdf	Referenz auf das Rechnungsdokument - für die Zuordnung der über sFTP gelieferten Rechnungsdokumenten	Nein
EsrReferenceNumber	Text(27)	9000860000000000000089840003	Referenznummer des orangen Einzahlungsscheins	Ja
DueDate	Date	20.2.2016	Fälligkeitstermin der Rechnung	Ja
RestAmount	Dezimal	57.20	Summe der offenen Forderungen	Ja
PaymentDate	Date		Datum wenn die Zahlung erfolgte, leer = Zahlung offen oder nur teilweise erfolgt	Nein